

## Obsah / Contents

Poslání firmy / Company Mission	5
Úvodní slovo / Introduction	6
Zpráva dozorčí rady / Report of the Supervisory Board	8
Profil společnosti / Company profile	9
Základní údaje o společnosti / Basic Data about the Company	11
Centrála a pobočka společnosti / Headquarters and Branch Offices of the Company	12
Organizační struktura společnosti / Organisation Structure of the Company	14
Zpráva o činnosti / Activity Report	16
Stav leasingových smluv / Status of Leasing Agreements	24
Výkaz zisků a ztrát / Status of Leasing Agreements	26
Rozvaha / Balance Sheet	27
Zpráva o vztazích mezi propojenými osobami / Report on the Relations between Inter-related Entities	28
Výrok auditora / Auditor's Statement	29

## Poslání firmy / Company Mission

My, pracovníci společnosti S MORAVA Leasing, a.s., působící v oblasti leasingu a finančních služeb pro podnikatelské subjekty, občany i obce, jsme odhodláni trvale poskytovat profesionální pomoc při financování jejich potřeb a záměrů. Vlastníkům, tj. Weinviertel Sparkasse AG a Waldviertler Sparkasse von 1842, tím zajišťujeme přiměřené a bezpečné zhodnocení svěřeného kapitálu. Klientům nabízíme rychlý, vstřícný a individuální přístup s využitím nejmodernější techniky a týmové práce.

We, the employees of S MORAVA Leasing, a.s., engaged in the field of leasing and financial services for business entities, citizens and municipalities, commit ourselves to provide professional assistance in financing their needs and business plans. By doing so, we ensure reasonable and safe appreciation of the invested capital to the owners, i.e. Weinviertel Sparkasse AG and Waldviertler Sparkasse AG von 1842. We offer our clients a prompt, helpful and individual approach by making use of the state-of-the-art techniques and teamwork.

## Úvodní slovo / Introduction

Vážené dámy a pánové!

Do rukou se Vám dostává materiál, který analyzuje celkové hospodaření a vývoj společnosti S MORAVA Leasing, a.s., v roce 2003.

Z pohledu dosaženého objemu obchodů potvrdil rok 2003 postavení naší firmy jako 13. největší leasingové společnosti v České republice. Toto umístění je ještě úspěšnější, protože ho bylo dosaženo bez závislosti na jediném výrobcu, či přímé podpoře jedné banky působící v ČR. Nejdůležitější je fakt, že vedle oblastí, kde patříme k významným hráčům na trhu leasingu zemědělské techniky a nákladních automobilů, se podařilo významně rozšířit aktivity ve financování strojních zařízení a technologií. Dále se dařilo posilovat segment leasingu nemovitostí. Cílovými zákazníky jsou již dlouhodobě malé a střední firmy napříč celým podnikatelským prostředím.

K rozvoji takových aktivit nedílně patří i rozvoj sítě poboček, která v současnosti představuje kromě centrály dalších 18 prodejních míst, z nichž nově začala působit pobočka Tábor. Pro zajištění stabilního a dlouhodobého financování byly emitovány dluhopisy v celkovém objemu 2 150 mil. Kč. K dalšímu posílení konkurenceschopnosti společnosti S MORAVA Leasing, a.s., byly realizovány rozsáhlé organizační změny a posíleny motivační programy. O správnosti dlouhodobých záměrů a jejich realizaci v praxi hovoří zvládnutí ne zcela dobré situace ve vývoji platební morálky na leasingovém trhu, která zcela jistě souvisí s hospodářským vývojem v České republice i v Evropě. Pro pozitivní hodnocení roku 2003 jednoznačně hovoří nárůst počtu klientů. Celkem bylo uzavřeno 2 798 nových leasingových smluv, což proti minulému roku představuje nárůst o více než 7 %.

Za veškeré aktivity, bez nichž by nebylo možné dosáhnout pozitivních hospodářských výsledků, patří poděkování našim zaměstnancům a obchodním partnerům.

Ladies and Gentlemen!

You are receiving a material analysing the overall management and development of the company S MORAVA Leasing, a.s. in the year 2003.

In terms of the achieved volume of business, the year 2003 confirmed the standing of the company, being the 13th biggest

leasing company in the Czech Republic. This standing is all the more successful as it was achieved without depending on a single producer or direct support of a single bank operating in the Czech Republic. What is the most important is the fact that besides fields in which the company ranks among the prominent players in the agricultural machinery and lorries leasing market, the company also managed to vastly extend its operations in the field of machinery and technology financing. The company also managed to strengthen the segment of property leasing. In the long term, the target customers are represented by small-scale and medium-size companies across the business board.

The development of the network of branch offices is an integral part of the advancement of these operation. Besides the headquarters, the network is represented by 18 branch offices, with a new branch office opened in Tábor. Bonds in a total value of 2,150 mill. CZK have been issued to ensure stable and long-term financing. Further increasing of the competitive ability of the company S MORAVA Leasing, a.s. has been achieved by extensive changes in the organisation and strengthening of the incentive programmes. The correctness of the long-term objectives and their implementation is demonstrated by coping with the not too optimal situation of the payment morale in the leasing market, which is certainly related to the economic trends in the Czech Republic and Europe. The rise in the number of employees is an obvious indicator of positive evaluation of the year 2003. A total of 2,798 new leasing agreements were concluded, which represents a rise by more than 7 % compared to the previous year.

We would like to thank our employees and business partners for all activities without which it would not be possible to achieve these favourable economic results.



Ing. Zdeněk Mrňa  
předseda představenstva  
a generální ředitel

Chairman of the Board of Directors  
and General Manager



Mag. Andreas Kleinhansl  
místopředseda představenstva

Vice Chairman  
of the Board of Directors



Gerhard Fuchs  
člen představenstva

Member of the Board  
of Directors

## Zpráva dozorčí rady / Report of the Supervisory Board

Dozorčí rada se během účetního roku průběžně informovala o vývoji, stavu a o všech důležitých obchodních událostech společnosti S MORAVA Leasing, a.s.

Roční účetní závěrka společnosti byla ověřena auditorem Ing. Miladou Dandovou s výrokem bez výhrad. Dozorčí rada se přesvědčila o řádnosti roční účetní závěrky k 31. 12. 2003 a nemá žádné námítky. Na základě těchto skutečností doporučila dozorčí rada schválit roční účetní závěrku společnosti S MORAVA Leasing, a.s. k 31. 12. 2003 a návrh na vypořádání hospodářského výsledku za rok 2003 předložený vedením společnosti. Dozorčí rada děkuje touto cestou vedení společnosti i všem zaměstnancům za vynaložené úsilí v roce 2003.

In the course of the accounting year, the Supervisory Board was informed about the development, status and all important business events of the company S MORAVA Leasing, a.s.

The annual closing of books was verified by the auditor, Ing. Milada Dandová with no objections. The Supervisory Board verified the correctness of the annual closing of books as at 31 December 2003 and have no objections. On the basis of these facts, the Board of Directors recommended approving of the annual closing of books of the company S MORAVA Leasing, a.s. as at 31 December 2003 and of the proposal for the 2003 profit distribution submitted to the management of the company. The Supervisory Board wish to use this opportunity to thank the management of the company and all employees for the efforts made in 2003.



Dr. Hans Jürgen Bröder  
předseda dozorčí rady

Chairman of the  
Supervisory Board

## Profil společnosti / Company Profile

S MORAVA Leasing, a.s., je významná leasingová společnost se širokou sítí obchodních míst, která působí na území celé České republiky. Nabízí leasingové služby na pořízení strojů a technologií, dopravní techniky i leasing nemovitostí. Hlavními obory, kam směřuje největší objem leasingového financování, jsou zemědělství, služby soukromého sektoru, stavebnictví a strojírenství. Sesterská společnost S Slovensko, s.r.o., rozvíjí své aktivity ve Slovenské republice. Při tom využívá metodického i odborného řízení ze strany S MORAVA Leasing, a.s. Obě společnosti jsou propojeny prostřednictvím svého majitele - rakouské banky Weinviertler Sparkasse AG.

Nově vzniklá dceřiná společnost S SERVIS CZ, s.r.o., zajišťuje prodej předmětů leasingu z předčasně ukončených smluv. S MORAVA Leasing, a.s., poskytuje klientům financování všech druhů strojů, technologií a dopravních prostředků. Nabízí také leasing nemovitostí pro komerční účely.

S MORAVA Leasing, a.s., nabízí širokou paletu leasingových produktů - od finančního leasingu s variantami fixních splátek v CZK, či s vazbou na PRIBOR až po přímé financování v EUR. Klienti mohou využívat nerovnoměrných splátek, zvýšené prodejní ceny na konci leasingu a také kombinovaných výhod v rámci spolupráce s dodavateli předmětů leasingu. Vedle leasingu poskytuje S MORAVA Leasing, a.s., také splátkový prodej pro podnikatelské subjekty a komunální sféru. U všech typů produktů nabízí společnost nabídku pojištění ve spolupráci s Kooperativa, pojišťovnou, a.s. a u leasingu nemovitostí s UNIQA pojišťovnou, a.s.

S MORAVA Leasing, a.s. is an important leasing company with a vast network of branch offices operating on the territory of the Czech Republic. The company offers leasing services related to purchasing of machines and technologies, traffic engineering and property leasing. The principal fields with the highest share of leasing financing include the agriculture, private sector services, building industry and mechanical engineering. Its sister company, S Slovensko, s.r.o., develops its operations in the Slovak Republic. In doing so, it employs methodical and professional management of S MORAVA Leasing, a.s. Both these companies are inter-related via their owner - the Austrian bank Weinviertler Sparkasse AG.

The newly established daughter company S SERVIS CZ, s.r.o. ensures sales of the subject matters of the leases in the cases of terminated agreements. S MORAVA Leasing, a.s. provides its clients with financing of all kinds of machines, technologies and means of transport. It also offers leasing of commercial property.

S MORAVA Leasing, a.s. offers a variety of leasing products - starting from financial leasing with options of fixed instalments in CZK, or related to the PRIBOR up to direct financing in EUR. The clients may use the option of uneven instalments, increased sale prices at the end of the leasing periods and combined advantages as part of co-operation with the suppliers of the subject matters of leasing. Besides leasing, S MORAVA Leasing, a.s. provides instalment sales to business entities and municipalities. The company offers insurance in co-operation with Kooperativa, pojišťovna, a.s for all types of products, and in co-operation with UNIQA pojišťovna, a.s. for property leasing.

## Základní údaje o společnosti / Basic Data about the Company

S MORAVA Leasing, a.s.

Člen Asociace leasingových společností ČR

Sídlo: Znojmo, Horní náměstí 264/18, PSČ 669 02

IČO: 16325460

Datum vzniku: 2. května 1991

Vlastníci:

Weinviertler Sparkasse AG, Hauptplatz 10, Hollabrunn, Rakousko (75 %)

Waldviertler Sparkasse von 1842, Hauptplatz 22, Waidhofen a. d. Thaya, Rakousko (25 %)

Základní kapitál: 160 000 000 Kč, splaceno 100 %

S MORAVA Leasing, a.s.

Member of the Association of Leasing Companies of the Czech Republic

Headquarters: Znojmo, Horní náměstí 264/18, PSČ 669 02

Registration number: 16325460

Date of incorporation: 2 May 1991

Owners:

Weinviertler Sparkasse AG, Hauptplatz 10, Hollabrunn, Austria (75 %)

Waldviertler Sparkasse von 1842, Hauptplatz 22, Waidhofen a. d. Thaya, Austria (25 %)

Registered capital: 160,000,000 CZK, 100 % paid up

## Centrála a pobočky společnosti / Headquarters and Branch Offices of the Company

INFO LINE: 515 200 540  
INTERNET: [www.smorava.cz](http://www.smorava.cz)



### Centrála Znojmo / Headquarters Znojmo

Horní nám. 264/18, 669 02 Znojmo  
Tel.: 515 200 511, fax: 515 200 512  
e-mail: [info@smorava.cz](mailto:info@smorava.cz)

### Pobočka Brno / Branch office Brno

Palackého 12, 612 00 Brno  
Tel.: 541 426 084 Fax: 541 426 087  
e-mail: [brno@smorava.cz](mailto:brno@smorava.cz)

### Pobočka Břeclav / Branch office Břeclav

Nám. T.G.Masaryka 13, 690 02 Břeclav  
Tel.: 519 321 463 Fax: 519 330 080  
e-mail: [breclav@smorava.cz](mailto:breclav@smorava.cz)

### Pobočka Havlíčkův Brod / Branch office Havlíčkův Brod

Nádražní 397, 580 01 Havlíčkův Brod  
Tel.: 569 434 606 Fax: 569 434 607  
e-mail: [havlickuv.brod@smorava.cz](mailto:havlickuv.brod@smorava.cz)

### Pobočka Hradec Králové / Branch office Hradec Králové

Československé armády 329, 500 03 Hr. Králové  
Tel.: 495 510 621 Fax: 495 510 622  
e-mail: [hradec.kralove@smorava.cz](mailto:hradec.kralove@smorava.cz)

### Pobočka Jihlava / Branch office Jihlava

Čajkovského 37, 586 01 Jihlava  
Tel.: 567 320 761 Fax: 567 320 762  
e-mail: [jihlava@smorava.cz](mailto:jihlava@smorava.cz)

### Pobočka Jindřichův Hradec / Branch office Jindřichův Hradec

Nádražní 249/II., 377 01 Jindřichův Hradec  
Tel.: 384 362 424 Fax: 384 362 425  
e-mail: [jindrichuv.hradec@smorava.cz](mailto:jindrichuv.hradec@smorava.cz)

### Pobočka Kutná Hora / Branch office Kutná Hora

Anenské nám. 340, 284 01 Kutná Hora  
Tel.: 327 511 801 Fax: 327 511 802  
e-mail: [kutna.hora@smorava.cz](mailto:kutna.hora@smorava.cz)

### Pobočka Liberec / Branch office Liberec

Nám. Českých bratří 25/14, 460 01 Liberec  
Tel.: 485 148 182 Fax: 485 148 183  
e-mail: [liberec@smorava.cz](mailto:liberec@smorava.cz)

### Pobočka Nový Jičín / Branch office Nový Jičín

Havlíčková 19, 741 01 Nový Jičín  
Tel.: 556 720 520 Fax: 556 720 521  
e-mail: [novy.jicin@smorava.cz](mailto:novy.jicin@smorava.cz)

### Pobočka Olomouc / Branch office Olomouc

Fibichova 2, 772 00 Olomouc  
Tel.: 585 237 308 Fax: 585 237 309  
e-mail: [olomouc@smorava.cz](mailto:olomouc@smorava.cz)

### Pobočka Plzeň / Branch office Plzeň

Slovanská tř. 23, 326 00 Plzeň  
Tel.: 377 220 922 Fax: 377 220 923  
e-mail: [plzen@smorava.cz](mailto:plzen@smorava.cz)

### Pobočka Prostějov / Branch office Prostějov

Dukelská Brána 4, 796 00 Prostějov  
Tel.: 582 336 980 Fax: 582 336 981  
e-mail: [prostejov@smorava.cz](mailto:prostejov@smorava.cz)

### Pobočka Příbram / Branch office Příbram

Pražská 29, 261 01 Příbram  
Tel.: 318 633 807 Fax: 318 633 808  
e-mail: [pribram@smorava.cz](mailto:pribram@smorava.cz)

### Pobočka Tábor / Branch office Tábor

Tř. 9. května 678, 390 02 Tábor  
Tel.: 381 256 916 Fax: 381 256 917  
e-mail: [tabor@smorava.cz](mailto:tabor@smorava.cz)

### Pobočka Třebíč / Branch office Třebíč

Karlovo nám. 37/48, 674 01 Třebíč  
Tel.: 568 842 802 Fax: 568 842 803  
e-mail: [trebic@smorava.cz](mailto:trebic@smorava.cz)

### Pobočka Uherské Hradiště / Branch office Uherské Hradiště

Dvořákova 1210, 686 01 Uherské Hradiště  
Tel.: 572 540 530 Fax: 572 540 535  
e-mail: [uherske.hradiste@smorava.cz](mailto:uherske.hradiste@smorava.cz)

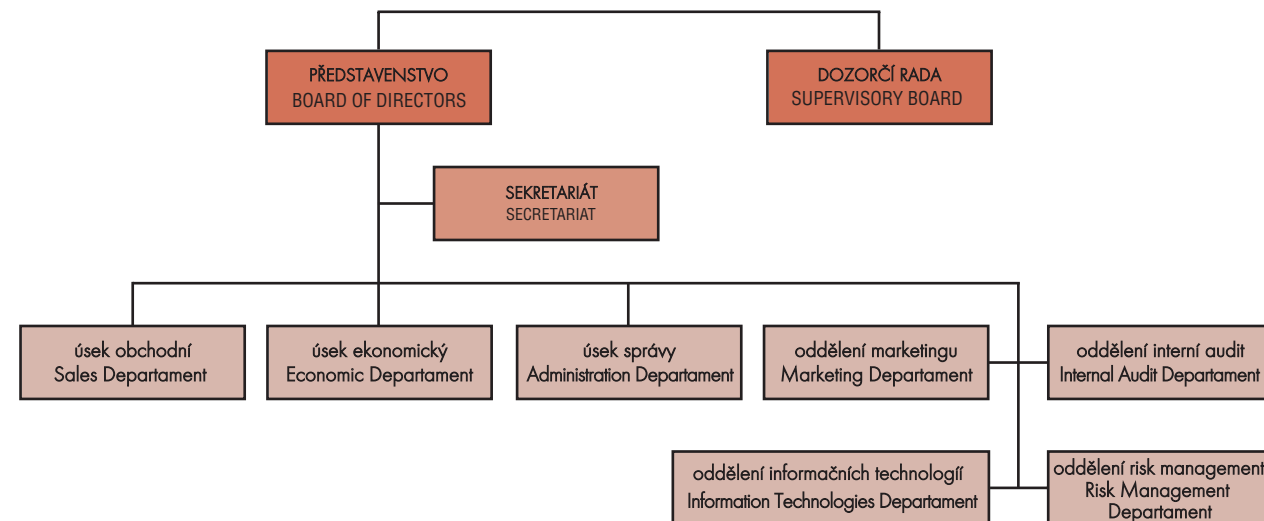
### Pobočka Ústí nad Orlicí / Branch office Ústí nad Orlicí

Mírové nám. 133, 562 01 Ústí nad Orlicí  
Tel.: 465 520 333 Fax: 465 520 334  
e-mail: [usti.no@smorava.cz](mailto:usti.no@smorava.cz)

### Pobočka Vsetín / Branch office Vsetín

Na Příkopě 797, 755 01 Vsetín  
Tel.: 571 429 187 Fax: 571 429 188  
e-mail: [vsetin@smorava.cz](mailto:vsetin@smorava.cz)

# Organizační struktura společnosti / Organisation Structure of the Company



## DOZORČÍ RADA / SUPERVISORY BOARD

Dr. Hans Jürgen Bröder - předseda / Chairman  
 Hansjörg Henneis - místopředseda / Vice Chairman  
 Robert Rosner  
 Werner Pohnitzer  
 Ing. Kristina Jebáčková  
 JUDr. Eva Leblochová

## PŘEDSTAVENSTVO / BOARD OF DIRECTORS

Ing. Zdeněk Mrňa - předseda představenstva a generální ředitel / Chairman of the Board of Directors and General Manager  
 Mag. Andreas Kleinhansl - místopředseda představenstva / Vice Chairman of the Board of Directors  
 Gerhard Fuchs - člen představenstva / member of the Board of Directors

## SEKRETARIÁT / SECRETARIAT

Eva Skopalová

## ÚSEK OBCHODNÍ / SALES DEPARTMENT

Ing. Josef Holcr - prokurista a obchodní ředitel / Proxy Holder and Head of the Department

### Oblast Jižní Morava / Region of South Moravia

Ing. Zdeněk Nekula - vedoucí oblasti / Head of the Region  
 - CENTRÁLA / HQ ZNOJMO  
 - POBOČKA / BRANCH OFFICE BRNO  
 - POBOČKA / BRANCH OFFICE BŘECLAV  
 - POBOČKA / BRANCH OFFICE UHERSKÉ HRADIŠTĚ

### Oblast Vysočina / Region of Vysočina

Ing. Josef Krčál - vedoucí oblasti / Head of the Region  
 - POBOČKA / BRANCH OFFICE JIHLAVA  
 - POBOČKA / BRANCH OFFICE HAVLÍČKŮV BROD  
 - POBOČKA / BRANCH OFFICE TŘEBÍČ  
 - POBOČKA / BRANCH OFFICE JINDŘICHŮV HRADEC  
 - POBOČKA / BRANCH OFFICE KUTNÁ HORA

### Oblast Západní Čechy / Region of West Bohemia

Ladislav Suchan - vedoucí oblasti / Head of the Region  
 - POBOČKA / BRANCH OFFICE PŘÍBRAM  
 - POBOČKA / BRANCH OFFICE PLZEŇ  
 - POBOČKA / BRANCH OFFICE TÁBOR

### Oblast Severovýchodní Čechy / Region of North-east Bohemia

Petr Kremlička - vedoucí oblasti / Head of the Region  
 - POBOČKA / BRANCH OFFICE HRADEC KRÁLOVÉ  
 - POBOČKA / BRANCH OFFICE LIBEREC  
 - POBOČKA / BRANCH OFFICE ÚSTÍ NAD ORLICÍ

### Oblast Severní Morava / Region of North Moravia

Tomáš Petřkovský - vedoucí oblasti / Head of the Region  
 - POBOČKA / BRANCH OFFICE NOVÝ JIČÍN  
 - POBOČKA / BRANCH OFFICE VSETÍN  
 - POBOČKA / BRANCH OFFICE OLOMOUC  
 - POBOČKA / BRANCH OFFICE PROSTĚJOV

## Leasing nemovitostí / Leasing of property

Hana Steinhäuserová - vedoucí / Head

## ÚSEK EKONOMICKÝ / ECONOMIC DEPARTMENT

Ing. Ludmila Kosková - prokurista a finanční ředitel / Proxy Holder and Head of the Department

### Oddělení daní a obchodních případů / Tax and business cases department

Dagmar Macurová - vedoucí oddělení / Head of the Department

### Oddělení finanční účtárny / Financial Accountancy Department

Karel Besednjak - vedoucí oddělení / Head of the Department

## ÚSEK SPRÁVNÍ / ADMINISTRATION DEPARTMENT

Ing. Jan Balík - ředitel úseku správy / Director of the Administration Department

### Oddělení řízení pohledávek / Receivables handling department

Ing. Josef Vocílka - vedoucí oddělení / Head of the Department

### Oddělení právní agendy a správy dokumentů / Department of legal administration and document handling

Bc. Pavlína Fronková - vedoucí oddělení / Head of the Department

## ODDĚLENÍ MARKETINGU / MARKETING DEPARTMENT

Ing. Zdeněk Nekula - vedoucí oddělení / Head of the Department

## ODDĚLENÍ INFORMAČNÍCH TECHNOLOGIÍ / INFORMATION TECHNOLOGY DEPARTMENT

Ing. Petr Dvořák - vedoucí oddělení / Head of the Department

## ODDĚLENÍ INTERNÍ AUDIT / INTERNAL AUDIT DEPARTMENT

Ing. Aleš Cejpek - vedoucí oddělení / Head of the Department

## ODDĚLENÍ RISK MANAGEMENT / RISK MANAGEMENT DEPARTMENT

Ing. Kristina Jebáčková - vedoucí oddělení / Head of the Department

## Zpráva o činnosti / Activity Report

### Konkurenční prostředí

Tak jako v minulém období, i v roce 2003 procházel leasingový trh movitostí stagnací. Meziroční nárůst činil pouze 2 %. Vlivem velmi nízké inflace, která řadu měsíců přecházela v deflaci, docházelo k poklesu úrokových sazeb a tím ke zlevňování leasingu. Nadále jedním z hlavních způsobů financování podnikatelské sféry zůstává finanční leasing, který je nejdostupnější a nejrychlejší. V komoditní skladbě leasingových smluv představují osobní a užitkové vozy 49 % celkového leasingu v ČR. Nákladní vozy a autobusy činí dalších 27 % a podíl strojních zařízení 20 %.

### Ekonomické prostředí

- Hrubý domácí produkt vzrostl o 2,9 %, přestože trh v Evropské unii stagnoval.
- Průměrná meziroční míra inflace činila 0,1 %.
- Vysoká nezaměstnanost, která dosáhla 10,3 %, nadále roste.
- Česká republika v referendu schválila vstup do Evropské unie.

### Obchodní výsledky

S MORAVA Leasing, a.s., v roce 2003 uzavřela celkem 2 798 smluv (z toho leasing movitostí 2 701 ks, leasing nemovitostí 43 ks, prodej na splátky 54 ks). V meziročním srovnání se jedná o nárůst nových smluv o 7,1 %. Celkový objem u nově uzavřených obchodů v pořizovacích cenách bez DPH činí 2 428 mil. Kč (z toho leasing movitostí 2 195 mil. Kč, leasing nemovitostí 183 mil. Kč, prodej na splátky 50 mil. Kč), což znamená roční nárůst o 0,7 %. Průměrná výše připadající na jednu uzavřenou smlouvu činí 868 tis. Kč. K datu 31. 12. 2003 je evidováno 7 092 smluv se zůstatkovou účetní hodnotou 3 937 mil. Kč. Z celkového objemu uzavřených smluv leasingu movitostí v roce 2003 představují stroje a technologie 66,7 % a nákladní a užitková vozidla 22 %. K významnému nárůstu došlo zejména u investic v kategorii strojírenských strojů a leasingu nemovitostí.

### Competitive Environment

In the year 2003, as in the previous year, the property leasing market experienced stagnation. The interannual rise was only as little as 2 %. Due to low inflation rate, which passed into deflation over several months, the interest rates were dropping, which resulted in cheapening of the leasing. One of the main methods of financing in the business filed is still the financial leasing, being the best available and fastest method. As regards the commodity structure of the leasing agreements, the passenger cars and utility vehicles represented 49 % of the overall leasing in the Czech Republic. Lorries and buses represented 27 % and the share of machinery was 20 %.

### Economic Environment

- The gross national product increased by 2.9 %, despite the stagnation in the European Union.
- The average interannual inflation rate totalled 0.1 %.
- High unemployment rate reaching 10.3 % kept rising.
- The Czech Republic approved the accession to the European Union in a referendum.

### Business Results

In 2003, the company S MORAVA Leasing, a.s., concluded a total of 2,798 agreements (of which 2,701 related to property leasing, 43 related to property leasing and 54 agreements related to instalment selling). In terms of interannual comparison, the increase in new agreements totals 7.1 %. The total volume of new deals in the acquisition prices excluding VAT amounted to 2,428 mill. CZK (of which 2,195 mill. CZK related to property leasing, 183 mill. CZK related to property leasing and instalment selling of 50 mill. CZK), which represents an annual increase of 0.7 %. The average value per concluded agreement totals 868 thous. CZK. As at 31 December 2003, a total of 7,092 agreements with a net book value of 3,937 mill. CZK were registered. The total volume of property lease agreements concluded in 2003 included machinery and technology representing 66.7 % and lorries and utility vehicles representing 22 %. Major increase was recorded in investments in the category of mechanical engineering equipment and property leasing.



### **Ekonomické výsledky**

Celkové dosažené roční tržby ve výši 2 188 mil. Kč jsou opět historickým maximem. Bilanční suma společnosti se výrazně zvýšila a činí 4 483 mil. Kč. Základní kapitál byl navýšen na 160 mil. Kč, vlastní kapitál představuje 190 mil. Kč. V roce 2003 dosáhl provozní hospodářský výsledek 130 mil. Kč a hospodářský výsledek za účetní období 4 mil. Kč. Z celkového pohledu společnost udržela výborné výsledky, kterých bylo dosaženo v předcházejícím roce.

### **Personální politika**

Ve sledovaném roce 2003 byl průměrný počet zaměstnanců 74 a ve srovnání s rokem 2002 vzrostl o 9 pracovníků. Schválena byla nová organizační struktura a rozšířeny motivační programy.

### **Veřejně prospěšné aktivity**

V roce 2003 S MORAVA Leasing, a.s., podpořila řadu akcí v oblasti výchovy dětí a mládeže, kultury, sportu a zdravotnictví.

### **Cíle roku 2004**

- Nadále pokračovat v dynamickém rozvoji obchodní činnosti.
- Posilovat pobočkovou síť.
- Realizace nového informačního systému SAP.

### **Economic Results**

The generated revenues of 2,188 mill. CZK were repeatedly a historical maximum figure. The total assets of the company considerably increased and total 4,483 mill. CZK. The registered capital was increased to 160 mill. CZK, the equity amounts to 190 mill. CZK. In 2003, the operating profit reached 130 mill. CZK and the profit for the accounting period totalled 4 mill. CZK. In general terms, the company maintained those excellent results achieved in the previous years.

### **Personnel Management**

In the reported year 2003, the average number of employees was 74, which represents an increase by 9 employees compared to the year 2002. A new organisation structure was approved and new incentive programmes were extended.

### **Activities for Public Benefit**

In 2003, S MORAVA Leasing, a.s., supported a number of events in the field of education of children and youth, culture, sport and health care.

### **Objectives for the Year 2004**

- To pursue the dynamic development of the business operations.
- To build up the network of branch offices.
- To implement the new information system SAP.

...cíleně přispíváme ke zlepšení péče o zdraví našich spoluobčanů (Nemocnice Znojmo)

...providing goal-directive assistance in improving the health of our fellow citizens (Znojmo hospital)



...faníme našim hokejistům (HC JME Znojemští orli)

...cheering for our hockey team (HC JME Znojmo Eagles)



...pomáháme při rozvoji kultury  
...helping to develop culture

...podporujeme umělce  
...standing by artists



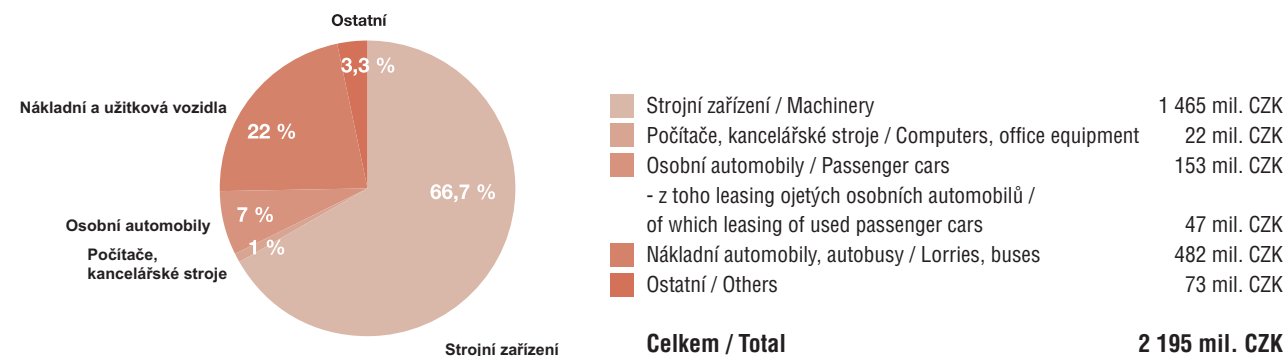
**Galileo**  
muzikál plný hvězd



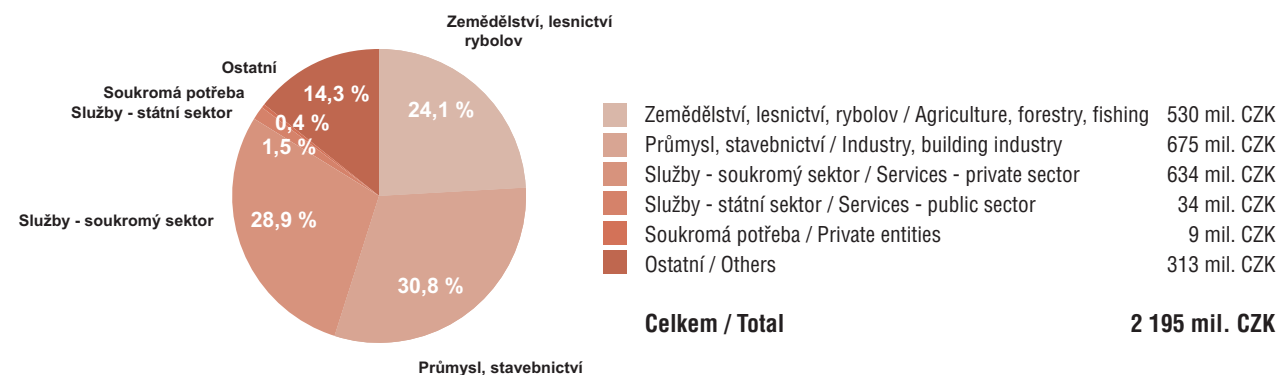
## Stav leasingových smluv / Status of Leasing Agreements

### 1) Leasing movitostí / Leasing of Movable

- Dle povahy předmětu leasingu / According to the nature of the subject matter of leasing

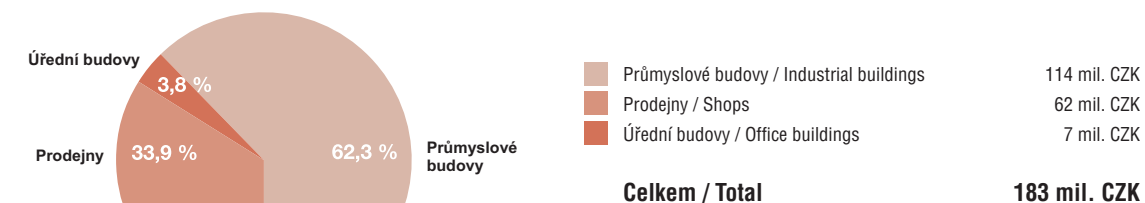


- Dle podnikatelského zaměření zákazníka / According to the client's business orientation



### 2) Leasing nemovitostí / Leasing of Immovables

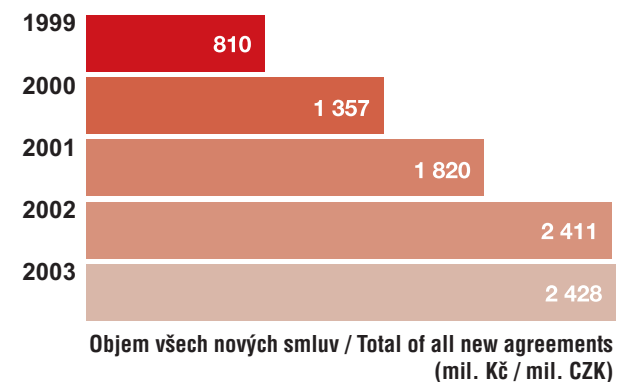
- Dle typu budovy / According to the type of building



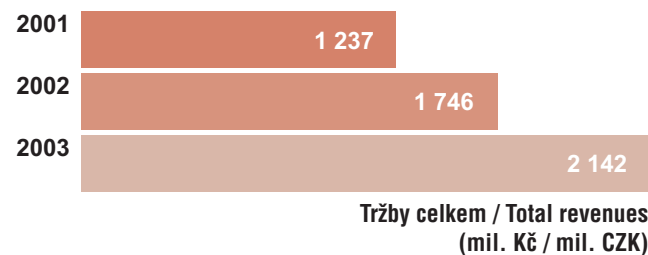
### 3) Prodej na splátky / Instalment Sales

**Celkem / Total 50 mil. CZK**

### 4) Objem všech nových smluv v letech 2001 - 2003 / Total of All New Agreements Concluded over 2001 - 2003

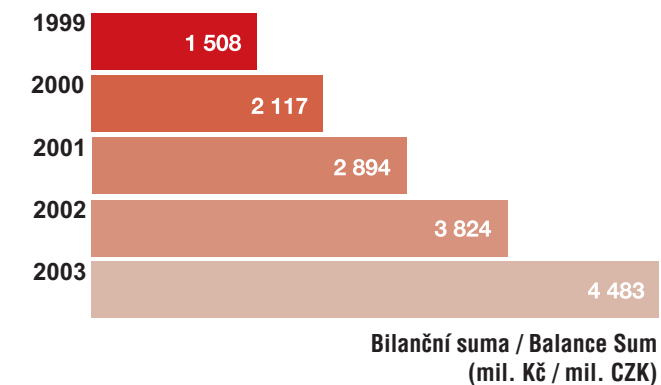


## Výkaz zisků a ztrát / Profit and Loss Statement



Výkaz zisků ztrát / Profit and loss statement (v tis. Kč / CZK thousand)	31. 12. 2003	31. 12. 2002	31. 12. 2001
Tržby - prodej zboží / Revenues from sales of goods	54 387	77 795	7 479
Tržby - hlavní činnost / Revenues - main operation	1 910 660	1 587 841	1 137 387
Ostatní tržby / Other revenues	176 533	80 684	83 030
Zúčtování rezerv do výnosů / Accounting for reserves in revenues	0	0	9 000
<b>Celkem / Total</b>	<b>2 141 580</b>	<b>1 746 320</b>	<b>1 236 896</b>
Náklady na prodej zboží / Costs of sales of goods	50 665	70 352	6 979
Spotřeba materiálu, služeb / Consumption of materials, services	52 901	47 121	42 280
Osobní náklady / Personnel costs	34 687	31 985	24 978
Odpisy / Depreciation	1 637 461	1 349 167	950 595
Ostatní náklady / Other costs	236 0273	106 085	115 043
Tvorba rezerv / Additions to reserves	0	0	0
<b>Celkem / Total</b>	<b>2 011 741</b>	<b>1 604 710</b>	<b>1 139 875</b>
Provozní hospodářský výsledek / Operating profit	129 839	141 610	97 021
HV z finančních operací / Profit from financial operations	-118 011	-120 653	-89 678
Mimořádný hospodářský výsledek / Extraordinary profit	0	-2 182	746
Odložená daň / Deferred tax	-675	8 826	
HV před zdaněním / Profit before taxation	9 277	9 949	8 089
<b>Hospodářský výsledek / Net income</b>	<b>4 201</b>	<b>8 030</b>	<b>8 089</b>

## Rozvaha / Balance Sheet



Rozvaha / Balance Sheet (v tis. Kč / CZK thousand)	31. 12. 2003	31. 12. 2002	31. 12. 2001
<b>Aktiva celkem / Total assets</b>	<b>4 482 709</b>	<b>3 824 319</b>	<b>2 893 511</b>
Stálá aktiva / Fixed assets	3 946 540	3 601 370	2 725 569
vlastní DHM / Operating assets	41 894	32 978	29 136
DHM leasing / Leasing assets	3 904 445	3 568 392	2 629 868
Oběžná aktiva / Current assets	463 286	163 559	164 476
Ostatní aktiva / Other assets	72 883	59 390	3 466
<b>Pasiva celkem / Total liabilities</b>	<b>4 482 709</b>	<b>3 824 319</b>	<b>2 893 511</b>
Vlastní kapitál / Equity	190 060	145 786	137 757
základní kapitál / Registered capital	160 000	120 000	60 000
Cizí zdroje / Liabilities	3 194 287	2 679 048	1 971 826
Ostatní pasiva / Other liabilities	1 098 362	999 485	783 928

## Zpráva o vztazích mezi propojenými osobami / Report on the Relation between Inter-related Entities

dle § 66a, odst. 9 ObchZ k 31. 12. 2003 / pursuant to § 66a, Clause 9 of the Commercial Code as of 31 December 2003

Mezi společnostmi S MORAVA Leasing, a.s. a mateřskými bankami Weinviertler Sparkasse AG a Waldviertler Sparkasse von 1842 jsou uzavřeny 2 úvěrové smlouvy v celkovém rámci 10 500 tis. EUR. Úrok stanovený v těchto smlouvách odpovídá ceně obvyklé na trhu.

V rámci jiných právních úkonů vznikl závazek vůči Weinviertler Sparkasse AG a Waldviertler Sparkasse von 1842 z titulu ručení za poskytnuté úvěry jinými bankami.

Ve všech vzájemných vztazích mezi společnostmi S MORAVA Leasing, a.s., a mateřskými bankami Weinviertler Sparkasse AG a Waldviertler Sparkasse von 1842 nebyla S MORAVA Leasing, a.s. znevýhodněna, nedošlo k újmě, protože všechny smlouvy byly realizovány za existence cen běžných v obvyklém obchodním styku.

Two loan agreements were concluded between the company S MORAVA Leasing, a.s., and the parent banks Weinviertler Sparkasse AG and Waldviertler Sparkasse von 1842 in a total value of 10,500 thous. EUR. The interest set in the agreements complies with the normal market price.

Other legal acts resulted in an obligation to Weinviertler Sparkasse AG and Waldviertler Sparkasse von 1842 on the grounds of guarantees for loans extended by other banks.

The company S MORAVA Leasing, a.s. was not disadvantaged and did not suffer any damage in any of the mutual relations with the parent banks Weinviertler Sparkasse AG and Waldviertler Sparkasse von 1842 as all the agreements were performed at prices common in standard business relations.