



2005

Výroční zpráva | Annual Report

Obsah Contents

Poslání společnosti Company Mission	04
Úvodní slovo Introduction	05
Zpráva dozorčí rady Report of the Supervisory Board	06
Profil společnosti Company Profile	07
Základní údaje o společnosti Basic Data about the Company	08
Organizační struktura společnosti Organisation Structure of the Company	10
Zpráva o činnosti Activity Report	12
Stav leasingových smluv Status of Leasing Agreements	20
Výkaz zisků a ztrát Profit and Loss Statement	23
Rozvaha Balance Sheet	24
Zpráva o vztazích mezi propojenými osobami Report on the Relations between Inter-related Entities	25
Výrok auditora Auditor's Statement	27

Poslání firmy

My, pracovníci společnosti S MORAVA Leasing, a.s., působící v oblasti leasingu a finančních služeb pro podnikatelské subjekty, občany i obce, jsme odhodláni trvale poskytovat profesionální pomoc při financování jejich potřeb a záměrů. Vlastníkovi, tj. Weinviertler Sparkasse AG tím zajišťujeme přiměřené a bezpečné zhodnocení svěřeného kapitálu. Klientům nabízíme rychlý, vstřícný a individuální přístup s využitím nejmodernější techniky a týmové práce.

Company Mission

We, the employees of S MORAVA Leasing, a.s., engaged in the field of leasing and financial services for business entities, citizens and municipalities, commit ourselves to continuously provide professional assistance in financing their needs and business plans. By doing so, we ensure reasonable and safe appreciation of the invested capital to the owners, i.e. Weinviertler Sparkasse AG. We offer our clients a prompt, helpful and individual approach by making use of the state-of-the-art technology and teamwork.

Úvodní slovo

Vážené dámy a pánové,
rok 2005 je neodvratně za námi a můžeme rozvážně bilancovat. Jak se zapsal do historie společnosti S MORAVA Leasing, a.s.? Opět se zařadil do linie růstu a zároveň byl i ve znamení přelomových okamžiků.

- S MORAVA Leasing, a.s. posílila svou pozici na trhu, zejména v leasingu nemovitostí, které začínají představovat další pilíř při rozvoji obchodních aktivit.
- Došlo k většímu uplatnění dalších forem financování investičních potřeb obchodních partnerů.
- Při komplexním pohledu na leasing movitých věcí, nemovitostí a dalších forem financování udržela S MORAVA Leasing, a.s. krok s leasingovým trhem i celou ekonomikou v České republice a dosáhla růstu 6 %.
- Probíhala jednání s Evropskou bankou pro obnovu a rozvoj o zajištění financování rozvoje malého a středního podnikání. Vše spěje k tomu, abychom tento program rozjeli v první polovině roku 2006.
- Přechod na nový informační systém SAP přešel do ostré fáze a začal se postupně aplikovat v rámci celé naší firmy.
- Došlo ke změně ve struktuře našich akcionářů. Weinviertler Sparkasse AG, vlastní celých 100 %.

Vedení společnosti S MORAVA Leasing, a.s. děkuje zaměstnancům za aktivní přístup při plnění pracovních úkolů, za podporu ze strany mateřské společnosti a důvěru našich obchodních partnerů.



Ing. Zdeněk Mrňa

předseda představenstva a generální ředitel
Chairman of the Board of Directors and General Manager

Introduction

Ladies and Gentlemen,
the year 2005 has inevitably passed so we can carefully look back. What trace did it leave in the history of S MORAVIA Leasing, a.s.? It falls again in the line of growth and at the same time it was full of turning points.

- S MORAVA Leasing, a.s. strengthened its position on the market, especially in leasing of property that began to represent another pillar of the development of business activities.
- Other forms of financing investment needs of business partners were used to larger extent.
- A complex look at the leasing of movables, property and other forms of financing reveals that S MORAVA Leasing, a.s. kept up with the leasing market and the whole economy of the Czech Republic and reached a growth of 6 %.
- Negotiations with the European Bank for Reconstruction and Development took place about the ways to ensure financing for the development of small and middle businesses. Everything is heading for this program to be started in the first half of the year 2006.
- Transition to the new SAP information system advanced to its life phase and the system started to be gradually implemented throughout the whole company.
- A change in the structure of our shareholders occurred. Weinviertler Sparkasse AG now owns entire 100 %.

The management of S MORAVA Leasing, a.s. thanks its employees for active approach to the fulfilment of their work, for the support of the parent company and for the trust of our business partners.



Dr. Hans Jürgen Bröder

místopředseda představenstva
Vice Chairman of the Board of Directors

Zpráva dozorčí rady

Dozorčí rada se během účetního roku průběžně informovala o vývoji, stavu a o všech důležitých obchodních událostech společnosti S MORAVA Leasing, a.s.

Roční účetní závěrka společnosti byla ověřena auditorem Ing. Miladou Dandovou s výrokem bez výhrad. Dozorčí rada se přesvědčila o řádnosti roční účetní závěrky k 31. 12. 2005 a nemá žádné námítky.

Na základě těchto skutečností doporučila dozorčí rada schválit roční účetní závěrku společnosti S MORAVA Leasing, a.s. k 31. 12. 2005 a návrh na vypořádání hospodářského výsledku za rok 2005 předložený vedením společnosti.

Dozorčí rada děkuje touto cestou vedení společnosti i všem zaměstnancům za vynaložené úsilí v roce 2005.

Report of the Supervisory Board

In the course of the accounting year, the Supervisory Board was informed about the development, status and all important business events of the company S MORAVA Leasing, a.s.

The annual closing of books was verified by the auditor, Ing. Milada Dandová with no objections. The Supervisory Board verified the correctness of the annual closing of books as at 31 December 2005 and have no objections.

On the basis of these facts, the Supervisory Board recommended approving of the annual closing of books of the company S MORAVA Leasing, a.s. as at 31 December 2005 and of the proposal for the 2005 profit distribution submitted to the management of the company.

The Supervisory Board wish to use this opportunity to thank the management of the company and all employees for the efforts made in 2005.

Dr. Werner Stolarz

předseda dozorčí rady
Chairman of the Supervisory Board

Profil společnosti

S MORAVA Leasing, a.s. působí na trhu leasingového financování již 15. rok. V rámci široké sítě obchodních míst působí na území celé České republiky. Nabídka leasingových služeb na pořízení strojů a technologií, dopravní techniky i nemovitostí směřuje především do financování služeb soukromého sektoru, zemědělství, stavebnictví a strojírenství.

S MORAVA Leasing, a.s. nabízí širokou paletu leasingových produktů – od finančního leasingu s variantami fixních splátek v CZK, či s vazbou na PRIBOR až po přímé financování v EUR. Klienti mohou využívat nerovnoměrných splátek, zvýšené prodejní ceny na konci leasingu a také kombinovaných výhod v rámci spolupráce s dodavateli předmětů leasingu. Vedle leasingu poskytuje S MORAVA Leasing, a.s. také splátkový prodej a další formy financování pro podnikatelské subjekty a pro komunální sféru.

Sesterská společnost S Slovensko, s.r.o. rozvíjí své aktivity ve Slovenské republice. Obě společnosti jsou propojeny prostřednictvím mateřské společnosti Weinviertler Sparkasse AG a úzce spolupracují.

Dceřiná společnost S SERVIS CZ, s.r.o. zajišťuje prodej předmětů leasingu z předčasně ukončených smluv.

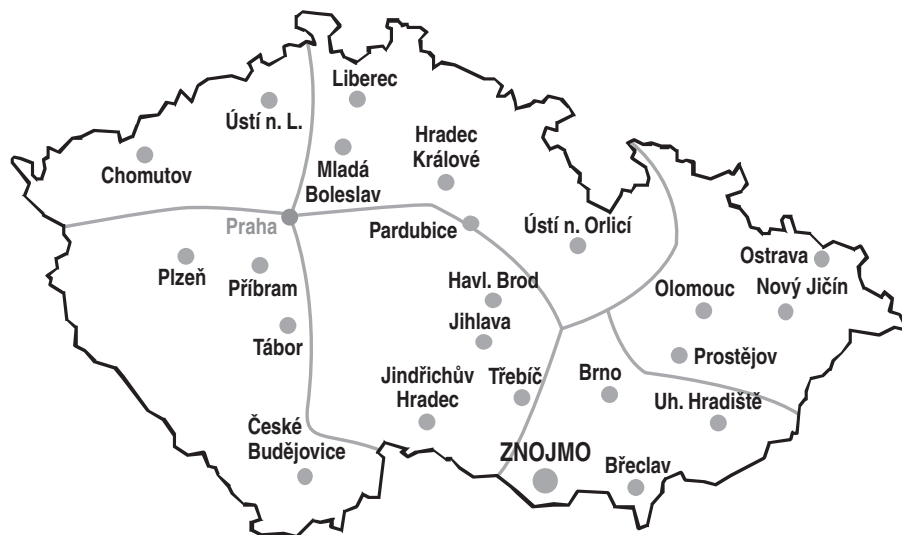
Company Profile

S MORAVA Leasing, a.s. has been operating on the leasing market for 15 years now. The company's expansive network of business premises covers the entire Czech Republic. The offer of leasing services for acquiring machinery, technology, transport technology and properties is channelled primarily to financing of the services of the private sector, agriculture, the building industry, and engineering.

S MORAVA Leasing, a.s. offers a wide range of leasing products – from financial leasing with variations of fixed instalments in CZK or linked to PRIBOR (Prague InterBank Offered Rate), to direct financing in Euro. Clients can use non-uniform instalments, increased sales prices at the end of leasing, and combined advantages as part of cooperation with the suppliers of the subjects of leasing. In addition to its leasing services, S MORAVA Leasing, a.s. also provides instalment sales and other forms of financing to businesses and municipalities.

Our affiliated company S Slovensko, s.r.o. is developing its activities in the Slovak Republic. Both companies are connected through their parent company - Weinviertler Sparkasse AG. and cooperate closely.

A subsidiary company, S SERVIS CZ, s.r.o., takes care of the sale of the subjects of leasing acquired from the premature termination of contracts.



Centrála společnosti Headquarters of the Company

Horní nám. 264/18, 669 02 Znojmo
Tel.: 515 200 511, fax: 515 200 512
e-mail: info@smorava.cz

INFO LINE: 515 200 540
INTERNET: www.smorava.cz

Základní údaje o společnosti

S MORAVA Leasing, a.s.

Člen: Česká leasingová a finanční asociace
Sídlo: Znojmo, Horní náměstí 264/18, PSČ 669 02
IČO: 1632 5460
Datum vzniku: 2. května 1991

Vlastník:

Weinviertler Sparkasse AG, Hauptplatz 10, Hollabrunn, Rakousko (100 %)
Základní kapitál: 160 000 000 Kč, splaceno 100%

Basic Data about the Company

S MORAVA Leasing, a.s.

Member of the Czech Association of Leasing and Financial Companies
Registered office: Znojmo, Horní náměstí 264/18, Post code 669 02
Registration no.: 1632 5460
Date of incorporation: 2. května 1991

Owner:

Weinviertler Sparkasse AG, Hauptplatz 10, Hollabrunn, Rakousko (100%)
Registered capital: 160 000 000 CZK, paid 100%

Obchodní místa společnosti Branch Offices of the Company

Sídlo a obchodní místa oblasti jižní Morava Headquarters and branch offices in the South Moravia area

Znojmo: Horní nám. 264/18, PSČ 669 02
tel.: 515 200 511, fax: 515 200 512
e-mail: info@smorava.cz

Brno: Palackého 12, PSČ 612 00
tel.: 541 426 081, 541 426 088, fax: 541 426 087
e-mail: brno@smorava.cz

Břeclav: Nám. T. G. Masaryka 13, PSČ 690 02
tel.: 519 321 463, fax: 519 330 080
e-mail: breclav@smorava.cz

Uherské Hradiště: Dvořákova 1210, PSČ 686 01
tel.: 572 540 530, fax: 572 540 535
e-mail: uherske.hradiste@smorava.cz

Sídlo a obchodní místa oblasti Vysočina Headquarters and branch offices in the Vysočina area

Jihlava: Čajkovského 37, PSČ 586 01
tel.: 567 320 761, fax: 567 320 762
e-mail: jihlava@smorava.cz

Havlíčkův Brod: Nádražní 397, PSČ 580 01
tel.: 569 434 606, fax: 569 434 607
e-mail: havlickuv.brod@smorava.cz

Jindřichův Hradec: Nádražní 249/II., PSČ 377 01
tel.: 384 362 424, fax: 384 362 425
e-mail: jindrichuv.hradec@smorava.cz

Třebíč: Karlovo nám. 37/48, PSČ 674 01
tel.: 568 842 802, fax: 568 842 803
e-mail: trebic@smorava.cz

Sídlo a obchodní místa oblasti západní Čechy Headquarters and branch offices in the West Bohemia area

Příbram: Pražská 29, PSČ 261 01
tel.: 318 633 807, fax: 318 633 808
e-mail: pribram@smorava.cz

České Budějovice: Kanovnická 5/376, PSČ 370 01
tel.: 386 360 485, fax: 386 360 486
e-mail: ceske.budejovice@smorava.cz

Plzeň: Slovanská třída 23, PSČ 326 00
tel.: 377 220 922, fax: 377 220 923
e-mail: plzen@smorava.cz

Tábor: Tř. 9. května 678, PSČ 390 02
tel.: 381 256 916, fax: 381 256 917
e-mail: tabor@smorava.cz

Sídlo a obchodní místa oblasti severovýchodní Čechy Headquarters and branch offices in the Northeast Bohemia area

Pardubice: Štrossova 905, PSČ 530 03
tel.: 466 616 836, fax: 466 616 837
e-mail: pardubice@smorava.cz

Hradec Králové: Čsl. armády 329, PSČ 500 03
tel.: 495 510 621, fax: 495 510 622
e-mail: hradec.kralove@smorava.cz

Liberec: Nám. Českých bratří 25/14, PSČ 460 01
tel.: 485 148 182, fax: 485 148 183
e-mail: liberec@smorava.cz

Mladá Boleslav: Jaselská 1391, PSČ 293 01
tel.: 326 734 388, fax: 326 734 390
e-mail: mlada.boleslav@smorava.cz

Ústí nad Orlicí: Mírové nám. 133, PSČ 562 01
tel.: 465 520 333, fax: 465 520 334
e-mail: usti.nad.orlici@smorava.cz

Sídlo a obchodní místa oblasti severní Morava Headquarters and branch offices in the North Moravia area

Nový Jičín: Havlíčkova 19, PSČ 741 01
tel.: 556 720 520, fax: 556 720 521
e-mail: novy.jicin@smorava.cz

Olomouc: Fibichova 2, PSČ 772 00
tel.: 585 237 308, fax: 585 237 309
e-mail: olomouc@smorava.cz

Ostrava: Jurečkova 1811/18, PSČ 702 00
tel.: 596 111 582, fax: 596 111 583
e-mail: ostrava@smorava.cz

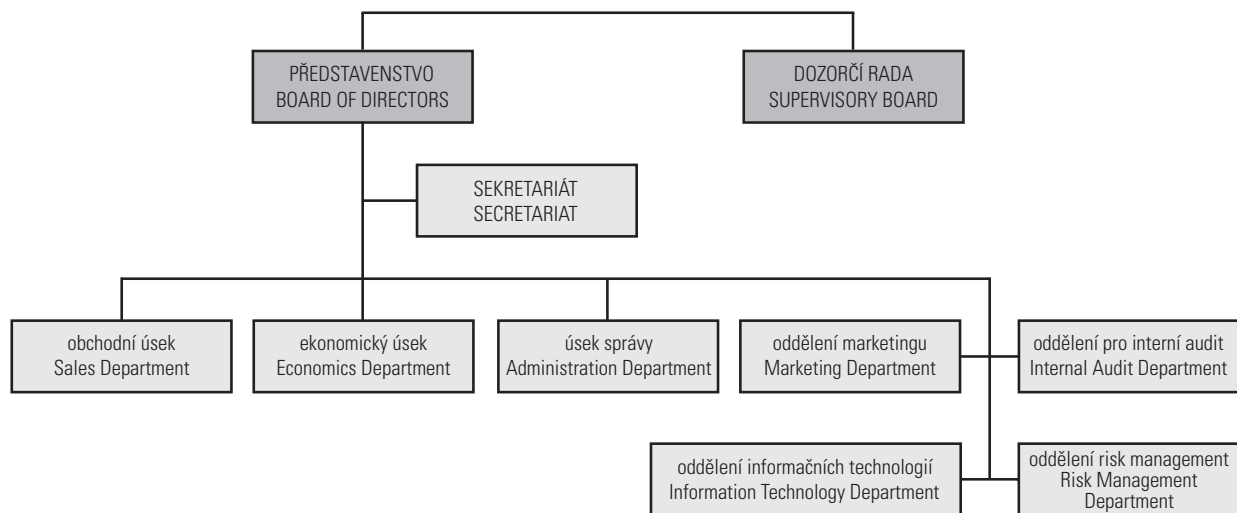
Prostějov: Dukelská Brána 4, PSČ 796 00
tel.: 582 336 980, fax: 582 336 981
e-mail: prostejov@smorava.cz

Sídlo a obchodní místa oblasti severozápadní Čechy Headquarters and branch offices in the Northwest Bohemia area

Ústí nad Labem:
Mírové nám. 103/27, PSČ 400 01
tel.: 475 207 193, fax: 475 207 197
e-mail: usti.nad.labem@smorava.cz

Chomutov: Riegrova 229, PSČ 430 01
tel.: 474 650 244, fax: 474 650 281
e-mail: chomutov@smorava.cz

Organizační struktura společnosti Organization chart of the Company



DOZORČÍ RADA SUPERVISORY BOARD

Dr. Werner Stolarz – předseda
Chairman

Hansjörg Henneis
Robert Rossner
Ing. Kristina Jebáčková
JUDr. Eva Leblochová

PŘEDSTAVENSTVO BOARD OF DIRECTORS

Ing. Zdeněk Mrňa – předseda představenstva a generální ředitel
Chairman of the Board of Directors and General Manager

Dr. Hans Jürgen Bröder – místopředseda představenstva
Vice Chairman of the Board of Directors

SEKRETARIÁT SECRETARIAT

Eva Skopalová

OBCHODNÍ ÚSEK SALES DEPARTMENT

Ing. Josef Holcř – prokurista a obchodní ředitel
Proxy Holder and Head of the Department

Oblast jižní Morava

Region of South Moravia

Ing. Zdeněk Nekula – vedoucí oblasti
Head of the Region

ZNOJMO
BRNO
BŘECLAV
UHERSKÉ HRADIŠTĚ

Oblast Vysočina

Region of Vysočina

Ing. Josef Krčál – vedoucí oblasti
Head of the Region

JIHLAVA
HAVLÍČKŮV BROD
TŘEBÍČ
JINDŘICHŮV HRADEC

Oblast západní Čechy

Region of West Bohemia

Ladislav Suchan – vedoucí oblasti
Head of the Region

PŘÍBRAM
PLZEŇ
TÁBOR
ČESKÉ BUDĚJOVICE

Oblast severovýchodní Čechy

Region of Northeast Bohemia

Petr Kremlička – vedoucí oblasti
Head of the Region

PARĎUBICE
HRADEC KRÁLOVÉ
LIBEREC
ÚSTÍ NAD ORLICÍ
MLADÁ BOLESLAV

Oblast severní Morava

Region of North Moravia

Tomáš Petřkovský – vedoucí oblasti
Head of the Region

NOVÝ JIČÍN
OSTRAVA
OLOMOUC
PROSTĚJOV

Oblast severozápadní Čechy

Region of Northwest Bohemia

Ing. Petr Nauš – vedoucí oblasti
Head of the Region

ÚSTÍ NAD LABEM
CHOMUTOV

Leasing nemovitostí

Leasing of immovables
Hana Steinhauserová – vedoucí
Head

EKONOMICKÝ ÚSEK

ECONOMIC DEPARTMENT

Ing. Ludmila Kosková – prokurista a finanční ředitel
Proxy Holder and Head of the Department

Oddělení daní a obchodních případů

Tax and business cases department
Dagmar Macurová – vedoucí oddělení
Head of the Department

Oddělení finanční účtárny

Financial Accountancy Department
Karel Besednjak – vedoucí oddělení
Head of the Department

ÚSEK SPRÁVY

ADMINISTRATION DEPARTMENT

Ing. Jan Balík – prokurista a ředitel úseku správy
Proxy Holder and Head of the Department

Oddělení řízení pohledávek

Receivables handling department
Ing. Josef Vocílka – vedoucí oddělení
Head of the Department

Oddělení právní agendy a správy dokumentů

Department of legal administration and document handling
Bc. Pavlína Fronková – vedoucí oddělení
Head of the Department

ODDĚLENÍ MARKETINGU

MARKETING DEPARTMENT

Ing. Zdeněk Nekula – vedoucí oddělení
Head of the Department

ODDĚLENÍ INFORMAČNÍCH TECHNOLOGIÍ

INFORMATION TECHNOLOGY DEPARTMENT

Ing. Petr Dvořák – vedoucí oddělení
Head of the Department

ODDĚLENÍ PRO INTERNÍ AUDIT

INTERNAL AUDIT DEPARTMENT

Ing. Aleš Cejpek – vedoucí oddělení
Head of the Department

ODDĚLENÍ RISK MANAGEMENT

RISK MANAGEMENT DEPARTMENT

Ing. Kristina Jebáčková – vedoucí oddělení
Head of the Department

Zpráva o činnosti

Konkurenční prostředí

V roce 2005 došlo na trhu k nárůstu leasingu nových movitých věcí o 4%. Na zvýšení měl velký vliv dynamický rozvoj operativního leasingu. Leasing nemovitostí vzrostl o 6,6 %. Mezi nemovitostmi na leasing dominovaly hotely a průmyslové budovy. K velmi prudkému nárůstu (+ 45 %) došlo u jiných forem financování investičního majetku poskytovaných leasingovými společnostmi. Z důvodu zvýšení základní sazby ČNB došlo k nárůstu úrokových sazeb u bank, ale vlivem ostrého konkurenčního boje ceny leasingových služeb stagnovaly, popř. mírně klesaly. Finanční leasing zůstává i nadále jedním z hlavních způsobů financování podnikatelské sféry, protože je nejdostupnější a nejrychlejší. V komoditní skladbě leasingových smluv představují osobní a užitkové vozy 46 % celkového leasingu v ČR. Nákladní vozy a autobusy činí 27 % a podíl strojních zařízení dosáhl 21 %.

Ekonomické prostředí

- Hrubý domácí produkt neočekávaně prudce vzrostl o 6 %, tj. nejvíce v historii České republiky a to zejména díky nárůstu exportu a stálému přílivu zahraničních investic.
- Saldo zahraničního obchodu dosáhlo pozitivního výsledku + 61,4 mld. Kč.
- Firemní investice vzrostly o 3,7 %.
- Spotřeba domácností nominálně stoupla o 3,6 %.
- Vládní výdaje stagnovaly.
- Průměrná meziroční míra inflace poklesla na 1,9 %.
- Nezaměstnanost se snížila až na hodnotu 8,9 %.

Activity Report

Competitive environment

The year 2005 saw an increase on the leasing market of new movable items by 4 %. The increase was greatly influenced by the dynamic development of operative leasing. Leasing of property grew by 6.6 %. Prevailing leased properties were hotels and industrial buildings. There was a sharp increase (+ 45 %) in other forms of financing of investment property provided by leasing companies. Due to the a rise in the basic rate of Czech National Bank there was an increase in interest rates of banks, but due to fierce competition prices of leasing services were stagnating, possibly even slightly declining. Financial leasing still remains one of the principal ways of financing the business sphere as it is the most available and the quickest. In terms of the commodity composition of leasing contracts, passenger cars and utility vehicles represent 46 % of leasing as a whole in the Czech Republic. Trucks and buses make up 27 % and the share of machinery is 21 %.

Economic environment

- Gross domestic product rose unexpectedly and rapidly by 6 %, which was the biggest increase in the history of the Czech republic, in particular thanks to increase in export and steady influx of foreign investments.
- The balance of foreign trade reached a positive result of + 61.4 milliard CZK.
- Company investments rose by 3.7 %.
- Consumption of households increased nominally by 3.6 %.
- Government expenses were stagnating.
- Average year-to-year inflation rate decreased to 1.9 %.
- Unemployment decreased to 8.9 %.



Obchodní výsledky

Celkový objem u nově uzavřených obchodů v pořizovacích cenách bez DPH se v roce 2005 zvýšil na 3 031 mil. Kč (z toho leasing movitostí 2 430 mil. Kč, leasing nemovitostí 243 mil. Kč, splátkový prodej a jiné formy financování 358 mil. Kč), což znamená meziroční nárůst o 6 %. Leasing nemovitostí zaznamenal velmi silný vzestup o 117 %, splátkový prodej a jiné formy financování se zvýšily dokonce o 214 %. S MORAVA Leasing, a.s. v roce 2005 uzavřela celkem 2 946 smluv (z toho leasing movitostí 2 767 ks, leasing nemovitostí 21 ks, splátkový prodej a jiné způsoby financování 158 ks). V meziročním srovnání se sice jedná o pokles počtu nových smluv o 25 %, ale průměrná výše připadající na jednu uzavřenou smlouvu se zvýšila na 1 029 tis. Kč. K datu 31.12.2005 je evidováno 8 899 smluv se zůstatkovou účetní hodnotou 4 668 mil. Kč. Z celkového objemu uzavřených smluv leasingu movitostí v roce 2005 představují stroje a technologie 65,3% a nákladní automobily a autobusy 24,5 %.

Trading results

The total volume of newly concluded contracts with acquisition prices excluding VAT increased in 2005 to 3 031 mil. CZK (of this leasing of movables amounts to 2 430 mil. CZK, leasing of property to 243 mil. CZK, instalment sales and other forms of financing to 358 mil. CZK), which means a year-to-year increase by 6 %. Leasing of property saw a steep increase by 117 %, instalment sales and other forms of financing grew even more by 214 %. In the year 2005 S MORAVA Leasing, a.s. concluded a total of 2 946 contracts (of this leasing of movables 2 767, leasing of property 21, instalment sales and other forms of financing 158). In the year-to-year comparison this means a decrease in the number of contracts by 25 % but the average amount for one concluded contract increased to 1 029 thousand CZK. As at 31 December 2005, there are 8 899 registered contracts with the remaining book value of 4 668 mil. CZK. Of the overall volume of concluded contracts for leasing of movables in 2005, machinery and technology represents 65.3 % and trucks and buses 24.5 %.

Ekonomické výsledky

Celkové roční tržby dosáhly 2 639 mil. Kč. Bilanční suma společnosti se také zvýšila a činí 5 445 mil. Kč. Základní kapitál je 160 mil. Kč, vlastní kapitál představuje 195 mil. Kč. V roce 2005 dosáhl provozní hospodářský výsledek 162 mil. Kč a hospodářský výsledek za účetní období 1,9 mil. Kč. Z širšího pohledu nadále posiluje celková hodnota společnosti S MORAVA Leasing, a.s.

Personální politika

Ve sledovaném roce 2005 byl průměrný počet zaměstnanců 84 a ve srovnání s rokem 2004 vzrostl o 7 pracovníků. Byla evidována zvýšená fluktuace pracovníků způsobená mimo jiné také prudkým nárůstem počtu zaměstnankyň nastupujících na mateřskou dovolenou a zajištění zástupu za ně.

Veřejně prospěšné aktivity

V roce 2005 se S MORAVA Leasing, a.s. podílela na podpoře řady akcí v oblasti výchovy dětí a mládeže, kultury, sportu a zdravotnictví. Mezi významné akce lze počítat Znojmský hudební festival, podporu Nemocnice Znojmo, Charity Znojmo, podpora sportovců, především pak „Znojmských orlů“.

Cíle roku 2005

- Realizovat program podpory malého a středního podnikání ve spolupráci s Evropskou bankou pro obnovu a rozvoj.
- Stabilizovat dosažené ekonomicko-obchodní výsledky.
- Posilovat nové formy obchodních aktivit.
- Realizace pojištění prostřednictvím dceřinné společnosti S SERVIS CZ, s.r.o.

Economic results

Total annual sales reached 2 639 mil. CZK. The Company's balance sum also increased to the amount of 5 445 mil. CZK. Registered capital is 160 mil. CZK, own capital amounts to 195 mil. CZK. The operating trading income in 2005 reached 162 mil. CZK and the economic result for the accounting period amounted to 1.9 mil. CZK. From a wider perspective the total value of S MORAVA Leasing, a.s. is still growing.

Personnel policy

The average number of employees in the year 2005 was 84, and in comparison to the year 2004 increased by 7 employees. Higher staff turnover was registered, caused among others by a steep increased of female employees starting their maternity leave and hiring their substitutes.

Welfare activities

In the year 2005, S MORAVA Leasing, a.s. supported many events in the area of educating children and young people, culture, sport and health. Among important events are the music festival in Znojmo, support of Znojmo hospital, Znojmo charity, sportsmen, especially the club of "Znojmo Eagles".

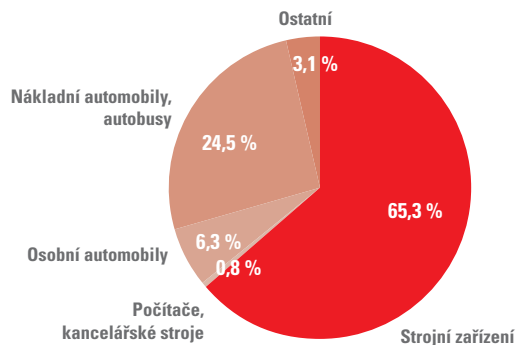
Objectives for the Year 2005

- To implement a support program for small and medium businesses in cooperation with the European Bank for Reconstruction and Development.
- To stabilize the achieved economic and trading results.
- To strengthen new forms of business activities.
- To implement insurance by means of the subsidiary company S SERVIS CZ, s.r.o.

Stav leasingových smluv Status of Leasing Agreements

1) Leasing movitostí Leasing of movables

- Dle povahy předmětu leasingu
- According to the nature of the subject matter of leasing



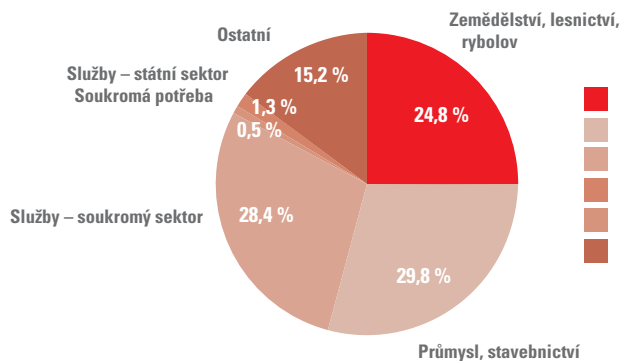
Strojní zařízení Machinery	1 587 mil. CZK
Počítače, kancelářské stroje Computers, office equipment	20 mil. CZK
Osobní automobily Passenger cars	153 mil. CZK
– z toho leasing ojetých osobních automobilů – of which leasing of used passenger cars	45 mil. CZK
Nákladní automobily, autobusy Trucks, buses	596 mil. CZK
Letadla, lokomotivy, lodě, vagóny Planes, locomotives, ships, wagons	0 mil. CZK
Ostatní Other	74 mil. CZK

Celkem | Total

2 430 mil. CZK

Výkaz zisků a ztrát Profit and Loss Statement

- Dle podnikatelského zaměření zákazníka
- According to the client's business orientation



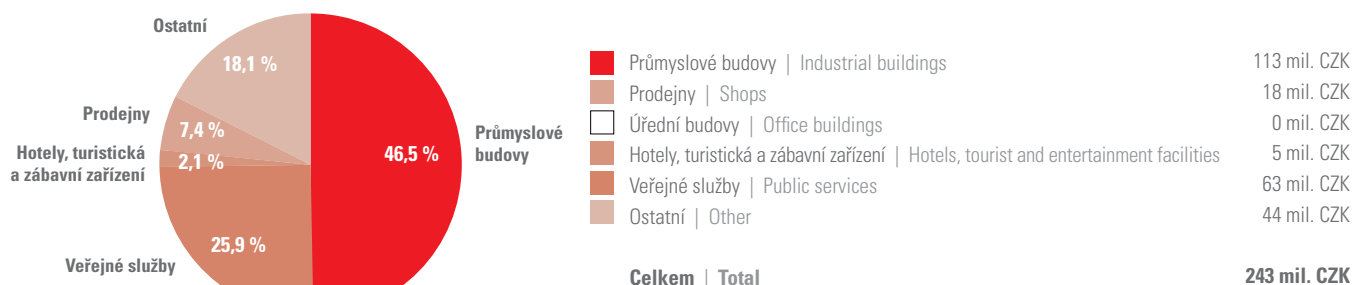
Zemědělství, lesnictví, rybolov Agriculture, forestry, fisheries	602 mil. CZK
Průmysl, stavebnictví Industry, building industry	725 mil. CZK
Služby – soukromý sektor Services – private sector	690 mil. CZK
Služby – státní sektor Services – state sector	31 mil. CZK
Soukromá potřeba Private entities	11 mil. CZK
Ostatní Other	371 mil. CZK

Celkem | Total

2430 mil. CZK

2) Leasing nemovitostí Leasing of immovables

- Dle typu budovy
- According to the type of building



3) Splátkový prodej a jiné formy financování Instalment sales and other forms of financing

Celkem | Total **358 mil. CZK**

Objem všech nových smluv v letech 2003–2005

Volume of all newly financed movable and immovable items between 2003–2005





Výkaz zisků a ztrát

Profit and Loss Statement

2003	2 142
2004	2 476
2005	2 639

Tržby celkem | Total revenues mil. CZK

Výkaz zisků a ztrát (v tis. Kč) Profit and loss statement (in thous. CZK)	31. 12. 2005	31. 12. 2004	31. 12. 2003
Tržby – prodej zboží Revenues – sales of goods	58 936	71 505	54 387
Tržby – hlavní činnost Revenues – main activity	2 432 480	2 208 458	1 910 660
Ostatní tržby a výnosy z provozní činnosti Other revenues and yields	147 209	196 355	176 533
Zúčtování rezerv do výnosů Accounting for reserves in revenues	0	0	0
Celkem Total	2 638 625	2 476 318	2 141 580
Náklady na prodej zboží Costs of sales of goods	54 492	65 739	50 665
Spotřeba materiálu, služeb Consumption of materials, services	49 253	60 397	52 901
Osobní náklady Personnel costs	48 348	46 674	34 687
Odpisy Depreciation	2 161 539	1 927 958	1 637 461
Ostatní náklady z provozní činnosti Other costs from operating activity	162 844	233 576	236 027
Tvorba rezerv Additions to reserves	0	0	0
Celkem Total	2 476 476	2 334 344	2 011 741
Provozní hospodářský výsledek Operating profit	162 149	141 974	129 839
HV z finančních operací Profit from financial operations	-158 758	-131 815	-118 011
Mimořádný hospodářský výsledek Extraordinary profit	0	0	0
Splatná daň Tax due	4 253	12 069	8 301
Odložená daň Deferred tax	-2 780	-6 425	-675
HV před zdaněním Profit before taxation	3 391	10 159	11 827
Hospodářský výsledek Economic result	1 918	4 515	4 201

Rozvaha

Balance Sheet

2003	4 483
2004	5 111
2005	5 445
Bilanční suma Balance sum	mil. CZK

Rozvaha (v tis. Kč) Balance sheet (in thous. CZK)	31. 12. 2005	31. 12. 2004	31. 12. 2003
Aktiva celkem Total assets	5 445 372	5 110 993	4 482 709
Stálá aktiva Fixed assets	4 899 183	4 508 881	3 946 540
– vlastní DIM Own LTIP	45 170	31 058	41 894
– DIM leasing LTIP leasing	4 667 720	4 433 472	3 904 445
Oběžná aktiva Active assets	221 143	496 963	463 286
Ostatní aktiva Other assets	325 046	105 149	72 883
Pasiva celkem Total liabilities	5 445 372	5 110 993	4 482 709
Vlastní kapitál Equity capital	194 937	193 046	190 060
– základní kapitál Registered capital	160 000	160 000	160 000
Cizí zdroje Other sources	4 074 000	3 704 099	3 194 287
Ostatní pasiva Other liabilities	1 176 435	1 213 848	1 098 362

Zpráva o vztazích mezi propojenými osobami dle § 66a, odst. 9 ObchZ k 31. 12. 2005

Mezi společnostmi S MORAVA Leasing, a.s., mateřskou bankou Weinviertler Sparkasse AG a sesterskou společností S Slovensko, s.r.o. jsou uzavřeny úvěrové smlouvy v níže uvedené struktuře:

- Zůstatek poskytnutého úvěru společnosti S Slovensko, s.r.o. činí 49 542 tis. Kč.
- Zůstatek přijatého úvěru od společnosti Weinviertler Sparkasse AG činí 5 157 tis. Kč.
- Zůstatek přijatého úvěru od společnosti S Slovensko, s.r.o. činí 49 542 tis. Kč.

Úrok stanovený v těchto smlouvách odpovídá ceně obvyklé na trhu.

V rámci jiných právních úkonů vznikl závazek vůči Weinviertler Sparkasse AG z titulu ručení za poskytnuté úvěry jinými bankami.

Ve všech vzájemných vztazích mezi společnostmi S MORAVA Leasing, a.s., mateřskou bankou Weinviertler Sparkasse AG a sesterskou společností S Slovensko, s.r.o. nebyla S MORAVA Leasing, a.s. znevýhodněna, nedošlo k újmě, protože všechny smlouvy byly realizovány za existence cen běžných v obvyklém obchodním styku.

Report on relations among Interrelated Entities pursuant to § 66a, clause 9 of the Commercial Code as at 31 December 2005

Two credit contracts are concluded between S MORAVA Leasing, a.s., the parent bank Weinviertler Sparkasse AG and the affiliated company S Slovensko, s.r.o. with the following structure:

- The balance of the credit provided to S Slovensko, s.r.o. amounts to 49 542 thousand CZK.
- The balance of the accepted credit from Weinviertler Sparkasse AG amounts to 5 157 thousand CZK.
- The balance of the accepted credit from S Slovensko, s.r.o. amounts to 49 542 thousand CZK.

The interest set in these contracts corresponds to the usual price on the market.

Other legal acts resulted a liability towards Weinviertler Sparkasse AG on the grounds of guarantees for loans granted by other banks.

The company S MORAVA Leasing, a.s. was not disadvantaged and did not suffer any damage in any of the mutual relations with the parent banks Weinviertler Sparkasse AG and the affiliated company S Slovensko, s.r.o. as all the agreements were performed at prices common in standard business relations.



Ověření výroční zprávy společnosti

S MORAVA Leasing, a.s.
za rok 2005

Ověřili jsme též soulad výroční zprávy s výše uvedenou účetní závěrkou. Za správnost výroční zprávy je zodpovědné vedení společnosti. Naším úkolem je vydat na základě provedeného ověření výrok o souladu výroční zprávy s účetní závěrkou.

Ověření jsme provedli v souladu s Mezinárodními auditorskými standardy a souvisejícími aplikačními doložkami Komory auditorů České republiky. Tyto standardy vyžadují, aby auditor naplánoval a provedl ověření tak, aby získal přiměřenou jistotu, že informace ve výroční zprávě, které popisují skutečnosti, jež jsou předmětem zobrazení v účetní závěrce, jsou ve všech významných ohledech v souladu s příslušnou účetní závěrkou. Jsme přesvědčeni, že provedené ověření poskytuje přiměřený podklad pro vyjádření výroku.

Podle našeho názoru jsou informace uvedené ve výroční zprávě ve všech významných ohledech v souladu s výše uvedenou účetní závěrkou, z níž byly převzaty a která byla ověřena

bez výhrady.

Zároveň jsme ověřili též věcnou správnost údajů uvedených ve zprávě o vztazích mezi propojovanými osobami společnosti k 31. 12. 2005. Za sestavení této zprávy o vztazích je zodpovědné vedení společnosti. Naším úkolem je vydat na základě provedené prověrky výrok k této zprávě o vztazích.

Prověrku jsme provedli v souladu s Mezinárodními standardy auditu vztahujícími se k prověrce a souvisejícími doložkami Komory auditorů České republiky. Tyto standardy vyžadují, abychom plánovali a provedli prověrku s cílem získat střední míru jistoty, že zpráva o vztazích neobsahuje významné nesprávnosti. Prověrka je omezena především na dotazování pracovníků společnosti a na analytické postupy a výběrovým způsobem provedené prověření věcné správnosti údajů. Proto prověrka poskytuje nižší stupeň jistoty než audit. Audit zprávy o vztazích jsme neprováděli, a proto nevyjadřujeme výrok auditora.

Na základě naší prověrky jsme nezjistily žádné významné věcné nesprávnosti údajů uvedených ve zprávě o vztazích mezi propojenými osobami společnosti k 31. 12. 2005.

Znojmo dne 24. 3. 2006

ing. Milada Dandová

zpracoval: ing. Milada Dandová
Auditor č. 1334



Verification of the Annual Report of the Company

S MORAVA Leasing, a.s.
for the year 2005

We verified the compliance of this annual report with the aforesaid financial statement. The responsibility for the correctness of the annual report lies with the management of the company. Our task is, on the basis of a verification carried out, to formulate a statement on the compliance of the annual report with the financial statement.

The verification was carried out in accordance with International Standards on Auditing and related application provisions of the Auditors' Chamber of the Czech Republic. These standards require the auditor to plan and carry out the verification in such a way that he could gain sufficient degree of certainty that the information in the annual report describing the facts displayed in the financial statement, corresponds in all significant respects with the respective financial statement. We are confident that the verification carried out provides an adequate basis for formulating a statement.

In our opinion the information stated in the aforesaid annual report corresponds in all significant respects with the aforesaid financial statement from which it was taken and which was verified

without any reservations.

We simultaneously verified the factual correctness of information stated in the Report on relations among interrelated entities of the Company as at 31 December 2005. The responsibility for the completion of this Report on relations lies with the management of the Company. Our task is, on the basis of a verification carried out, to formulate a statement on this Report on relations.

The verification was carried out in accordance with International Standards on Auditing and related application provisions of the Auditors' Chamber of the Czech Republic. These standards require the auditor to plan and carry out the verification in such a way that he could gain a medium degree of certainty that the Report on relations does not contain any significant incorrectness. Verification is limited primarily to making inquiries among the employees of the Company, analytical procedures and selective verification of the factual correctness of the information. Therefore the verification provides a lower degree of certainty than an audit. Audit of the Report on relations was not carried out, and that is why we do not formulate an auditor's statement.

On the basis of our verification we did not find any significant factual incorrectness of information stated in the Report on relations among interrelated entities of the Company as at 31 December 2005.

Znojmo, 24 March 2006

ing. Milada Dandová

By: ing. Milada Dandová
Auditor No. 1334



S MORAVA Leasing, a.s.
Centrála Znojmo, Horní náměstí 264/18, 669 02 Znojmo
Tel.: +420 515 200 511, fax: +420 515 200 512, e-mail: info@smorava.cz

www.smorava.cz