



VÝROČNÍ ZPRÁVA | ANNUAL REPORT

**2007**



## OBSAH | LIST OF CONTENTS

Poslání firmy   Company Mission .....	4
Úvodní slovo   Introduction .....	6
Zpráva dozorčí rady   Report of the Supervisory Board .....	8
Profil společnosti   Company Profile .....	8
Základní údaje o společnosti   Basic Data on the Company .....	10
Organizační struktura společnosti   Organisation Structure of the Company .....	12
Zpráva o společnosti   Activity Report .....	14
Stav uzavřených smluv   Status of Concluded Contracts .....	18
Výkaz zisků a ztrát   Profit and loss Statement .....	20
Rozvaha   Balance Sheet .....	21
Zpráva o vztazích mezi propojenými osobami   Report on the Relations among Interrelated Entities .....	22
Výrok auditora   Auditor's Statement .....	22



## POSLÁNÍ FIRMY

My, pracovníci společnosti S MORAVA Leasing, a.s., působící v oblasti leasingu a finančních služeb pro podnikatelské subjekty, občany i obce, jsme odhodláni trvale poskytovat profesionální pomoc při financování jejich potřeb a záměrů. Stoprocentnímu akcionáři Weinviertler Sparkasse AG tím zajišťujeme přiměřené a bezpečné zhodnocení svěřeného kapitálu. Klientům nabízíme rychlý, vstřícný a individuální přístup s využitím nejmodernější techniky a týmové práce.

## COMPANY MISSION

We, the employees of company S MORAVA Leasing, a.s. operating in the field of leasing and financial services for entrepreneurial entities, citizens and municipalities, are dedicated to provide a continuous professional assistance in financing their needs and plans. Thus we guarantee an adequate and safe appreciation of the entrusted capital to our 100% shareholder Weinviertler Sparkasse AG. We offer prompt, helpful and individual approach to our clients along with the utilization of up-to-date technology and team work.

## ÚVODNÍ SLOVO

### Vážené dámy, vážení pánové,

do rukou se Vám dostává materiál, který analyzuje celkové hospodaření a vývoj společnosti S MORAVA Leasing, a.s. v roce 2007.

Z pohledu dosaženého objemu obchodů potvrdil rok 2007 postavení naší firmy jako 11. největší leasingové společnosti v České republice v porovnání s ostatními společnostmi, které se zabývají leasingem movitých a nemovitých předmětů a úvěrovým financováním firem. Nejdůležitější je fakt, že vedle oblastí, kde patříme k významným hráčům na trhu (leasing zemědělské techniky, nákladních automobilů a financování strojů a technologií), se významně podařilo rozšířit i aktivity ve sféře úvěrového financování firem. Cílovými zákazníky jsou již dlouhodobě malé a střední firmy napříč celým podnikatelským prostředím.

Pečlivě jsme sledovali přípravu daňové reformy a její možné dopady na finanční leasing obecně i přímý vliv na naši společnost. Pro zajištění stabilního a dlouhodobého financování byly emitovány další dluhopisy. V současnosti dosahují celkového objemu 5 400 mil. Kč. K udržení a dalšímu posílení pozice společnosti S MORAVA Leasing, a.s. byla realizována řada opatření a posíleny motivační programy. O správnosti těchto kroků nás přesvědčil závěr roku 2007, který předčil naše očekávání. Také první měsíce roku 2008 jasně vypovídají o tom, že jsme se vydali správným směrem. Pro pozitivní hodnocení roku 2007 jednoznačně hovoří dosažené výsledky. Byly uzavřeny nové obchody v celkovém objemu 3 577 mil. Kč, což proti minulému roku představuje nárůst o více než 16%. Výsledky ekonomické a dosažené výsledky ve správě pak potvrdily, že rok 2007 je možno hodnotit jako nejlepší za posledních 10 let.

Za veškeré aktivity, bez nichž by nebylo možné dosáhnout těchto pozitivních hospodářských výsledků, patří poděkování našim zaměstnancům a obchodním partnerům.



Ing. Zdeněk Mrňa  
předseda představenstva a generální ředitel

## INTRODUCTION

### Ladies and gentlemen,

in your hands you can find material analyzing the entire economy and development of company S MORAVA Leasing, a.s. in 2007.

In terms of the achieved volume of deals the year 2007 has confirmed the position of our company as the 11th largest leasing company in the Czech Republic compared to other companies dealing with the leasing of movable and immovable items and companies credit financing. The most important is the fact that besides the areas where we belong to the important players in the market with the leasing of agricultural technologies, trucks and financing of machinery and technologies, we have also successfully extended our expansion to the field of companies' credit financing. In the long term view our target customers are SME's crosswise the entire entrepreneurial environment.

We have thoroughly observed the preparation of the tax reform and its potential impacts on financial leasing in general as well as a direct impact on our company. To secure a stable and long-term financing we have issued additional bonds. At present their total volume is 5,400 mil. CZK. To maintain and additionally strengthen the position of company S MORAVA Leasing, a.s. we have implemented numerous measures and boosted motivation programs. The end of the year 2007 has assured us that we have selected a good approach as this year has exceeded our expectations. Also the first months of the year 2008 clearly evidence that we have chosen the right direction. Positive assessment of the year 2007 is definitely proved by the achieved results. New deals have been concluded in the total volume of 3,577 mil. CZK, which means a year-to-year increase of more than 16%. The economic results and results achieved in administration then confirmed that the year 2007 can be evaluated as the best in the last 10 years.

I would like to say a word of thanks to our employees and business partners for all activities without which we would not be able to achieve these positive economic results.



Ing. Zdeněk Mrňa  
Chairman of the Board of Directors and General Manager

## ZPRÁVA DOZORČÍ RADY

Dozorčí rada se během účetního roku průběžně informovala o vývoji, stavu a o všech důležitých obchodních událostech společnosti S MORAVA Leasing, a.s. Dozorčí rada v roce 2007 jednala na pěti zasedáních.

Roční účetní závěrka společnosti byla ověřena auditorskou společností TPA Horwath Nnotia Audit s.r.o. s výrokem bez výhrad. Dozorčí rada se přesvědčila o řádnosti roční účetní závěrky k 31.12.2007 a nemá žádné námítky.

Na základě těchto skutečností doporučila dozorčí rada schválit roční účetní závěrku společnosti S MORAVA Leasing, a.s. k 31.12.2007 i návrh na vypořádání hospodářského výsledku za rok 2007 předložený vedením společnosti.

Dozorčí rada děkuje touto cestou vedení společnosti i všem zaměstnancům za vynaložené úsilí v roce 2007.



Dr. Werner Stolarz  
předseda dozorčí rady

## PROFIL SPOLEČNOSTI

S MORAVA Leasing, a.s. je významná leasingová společnost se širokou sítí obchodních míst, která působí na území celé České republiky. Nabízí různé formy financování strojů a technologií, dopravní techniky i nemovitostí. Hlavními obory, kam směřuje největší objem leasingového financování, jsou zemědělství, služby soukromého sektoru, stavebnictví a strojírenství. Sesterská společnost S Slovensko, s.r.o. rozvíjí své aktivity ve Slovenské republice. Obě společnosti jsou propojeny prostřednictvím svého majitele – rakouské banky Weinviertler Sparkasse AG.

Dceřiná společnost S SERVIS, s.r.o. jako makléřská společnost zabezpečuje většinu pojištění obchodů pro S MORAVA Leasing, a.s.

### Produkty S MORAVA Leasing, a.s.

- Finanční leasing: - fixní splátky v CZK
  - splátky v CZK vázané na 6M PRIBOR, popř. EURIBOR
  - 1. rok fixní splátky, pak vázané na 6M PRIBOR, popř. EURIBOR
- Finanční leasing na nemovitosti
- Operativní leasing
- Splátkový prodej
- Obchodní úvěr

## REPORT OF THE SUPERVISORY BOARD

In the course of the accounting year the Supervisory Board was informed about the development, status and all important business events of company S MORAVA Leasing, a.s. The Supervisory Board had five sessions in 2007.

The annual closing of books was verified by the auditor company TPA Horwath Nnotia Audit s.r.o. with no objections. The Supervisory Board verified the correctness of the annual closing of books as at 31.12.2007 and has no objections.

On the basis of these facts the Supervisory Board recommended approving of the annual closing of books of company S MORAVA Leasing, a.s. as at 31.12.2007, and of the proposal for the year 2007 economic result settlement submitted by the management of the Company.

The Supervisory Board wish to use this opportunity to thank the management of the Company and all employees for the efforts exerted in 2007.



Dr. Werner Stolarz  
Chairman of the Supervisory Board

## COMPANY PROFILE

S MORAVA Leasing, a.s. is an important leasing company having an extensive network of business premises covering the entire territory of the Czech Republic. The company offers various forms of financing to purchase machinery and technologies, transport technology and properties. The chief areas where the largest volume of the leasing financing is directed to are agriculture, private sector services, construction and mechanical engineering industries. Our affiliate company S Slovensko, s.r.o. is developing its activities in the Slovak Republic. Both companies are linked through their owner – Austrian bank Weinviertler Sparkasse AG.

A subsidiary company S SERVIS, s.r.o., as a brokerage company, ensures most insurance policies for leasing deals of S MORAVA Leasing, a.s.

### Products of S MORAVA Leasing, a.s.

- Financial leasing
  - fixed instalments in CZK
  - instalments in CZK linked to 6M PRIBOR, or EURIBOR
  - 1st year fixed instalments, then linked to 6M PRIBOR, or EURIBOR
- Financial leasing for properties
- Operative leasing
- Instalment sales
- Commercial credit

## ZÁKLADNÍ ÚDAJE O SPOLEČNOSTI | BASIC DATA ON THE COMPANY

### S MORAVA Leasing, a.s.

Člen České leasingové a finanční asociace

Sídlo: Znojmo, Horní náměstí 264/18, PSČ 669 02, IČO: 16325460

Datum vzniku: 2. května 1991

### S MORAVA Leasing, a.s.

Member of the Czech Association of Leasing and Financial Companies Registered office: Znojmo, Horní náměstí 264/18, Post code 669 02

Registration No.: 1632 5460

Date of incorporation: 2 May 1991

### Vlastníci:

Weinviertler Sparkasse AG, Hauptplatz 10, Hollabrunn, Rakousko (100 %)

Základní kapitál: 200 000 000 Kč, splaceno 100%

### Owner:

Weinviertler Sparkasse AG, Hauptplatz 10, Hollabrunn, Austria (100 %)

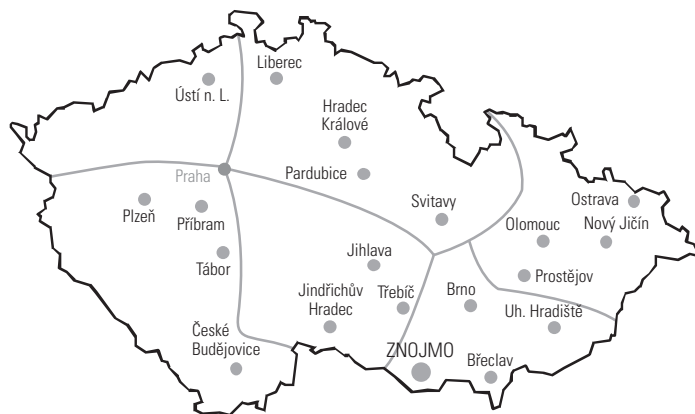
Registered capital: 200,000,000 CZK paid 100%

## CENTRÁLA SPOLEČNOSTI | COMPANY HEADQUARTERS

### Centrála Znojmo

Horní nám. 264/18, 669 02 Znojmo

Tel.: 515 200 511, fax: 515 200 512, e-mail: info@smorava.cz



## OBCHODNÍ MÍSTA SPOLEČNOSTI | BRANCH OFFICES OF THE COMPANY

### SÍDLO A OBCHODNÍ MÍSTA OBLASTI JIŽNÍ MORAVA REGISTERED OFFICE AND BRANCH OFFICES IN THE SOUTH MORAVIAN REGION

**Znojmo:** Horní nám. 264/18, PSČ 669 02  
tel.: 515 200 511, fax: 515 200 512  
e-mail: info@smorava.cz

**Brno:** Palackého 12, PSČ 612 00  
tel.: 541 426 081, fax: 541 426 087  
e-mail: brno@smorava.cz

**Břeclav:** nám. T.G.Masaryka 13, PSČ 690 02  
tel.: 519 321 463, fax: 519 330 080  
e-mail: breclav@smorava.cz

**Uherské Hradiště:** Dvořákova 1210, PSČ 686 01  
tel.: 572 540 530, fax: 572 540 535  
e-mail: uherske.hradiste@smorava.cz

### SÍDLO A OBCHODNÍ MÍSTA OBLASTI VYSOČINA REGISTERED OFFICE AND BRANCH OFFICES IN THE HIGHLANDS REGION

**Jihlava:** Čajkovského 37, PSČ 586 01  
tel.: 567 320 761, fax: 567 320 762  
e-mail: jihlava@smorava.cz

**Třebíč:** Karlovo nám. 37/48, PSČ 674 01  
tel.: 568 842 802, fax: 568 842 803  
e-mail: trebic@smorava.cz

**Jindřichův Hradec:** Nádražní 249/II., PSČ 377 01  
tel.: 384 362 424, fax: 384 362 425  
e-mail: jindrichuv.hradec@smorava.cz

### SÍDLO A OBCHODNÍ MÍSTA OBLASTI ZÁPADNÍ ČECHY REGISTERED OFFICE AND BRANCH OFFICES IN THE WEST BOHEMIAN REGION

**Příbram:** Pražská 29, PSČ 261 01  
tel.: 318 633 807, fax: 318 633 808  
e-mail: pribram@smorava.cz

**Plzeň:** Slovanská třída 23, PSČ 326 00  
tel.: 377 220 922, fax: 377 220 923  
e-mail: plzen@smorava.cz

**Tábor:** tř. 9. května 678, PSČ 390 02  
tel.: 381 256 916, fax: 381 256 917  
e-mail: tabor@smorava.cz

**České Budějovice:** Kanovnická 5/376, PSČ 370 01  
tel.: 386 360 485, fax: 386 360 486  
e-mail: ceske.budejovice@smorava.cz

### SÍDLO A OBCHODNÍ MÍSTA OBLASTI SEVEROVÝCHODNÍ ČECHY REGISTERED OFFICE AND BRANCH OFFICES IN THE NORTHEAST BOHEMIAN REGION

**Pardubice:** Štrossova 905, PSČ 530 03  
tel.: 466 616 836, fax: 466 616 837  
e-mail: pardubice@smorava.cz

**Hradec Králové:** Československé armády 329,  
PSČ 500 03  
tel.: 495 510 621, fax: 495 510 622  
e-mail: hradek.kralove@smorava.cz

**Liberec:** nám. Českých bratří 25/14, PSČ 460 01  
tel.: 485 148 182, fax: 485 148 183  
e-mail: liberec@smorava.cz

**Svitavy:** Průmyslová 1, PSČ 568 29  
Tel.: 603 235 865  
e-mail: svitavy@smorava.cz

### SÍDLO A OBCHODNÍ MÍSTA OBLASTI SEVERNÍ MORAVA REGISTERED OFFICE AND BRANCH OFFICES IN THE NORTH MORAVIAN REGION

**Nový Jičín:** Kostelní 10, PSČ 741 01  
tel.: 556 720 520, fax: 556 720 521  
e-mail: novy.jicin@smorava.cz

**Olomouc:** Fibichova 2, PSČ 772 00  
tel.: 585 237 308, fax: 585 237 309  
e-mail: olomouc@smorava.cz

**Ostrava:** Jurečkova 1811/18, PSČ 702 00  
tel.: 596 111 582, fax: 596 111 583  
e-mail: ostrava@smorava.cz

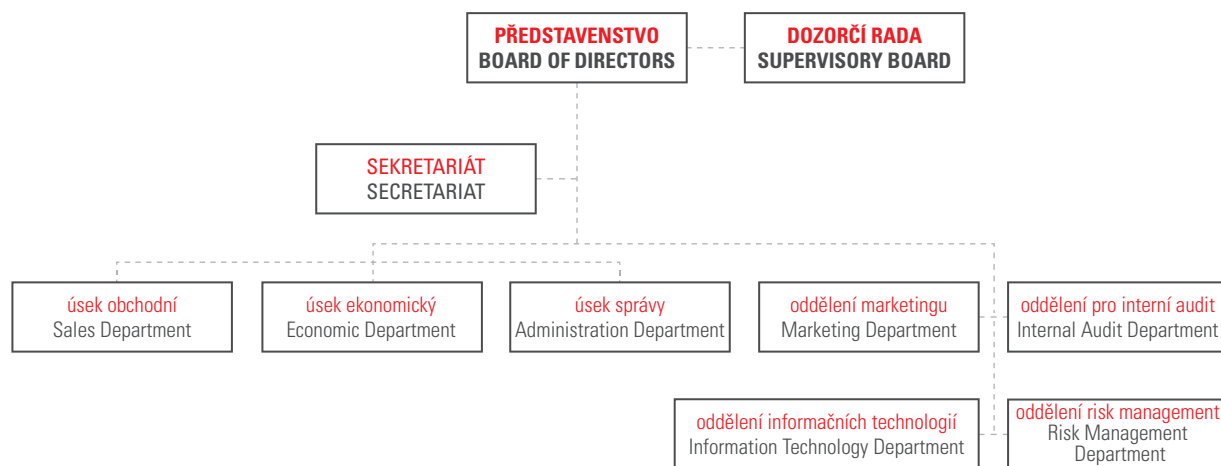
**Prostějov:** Dukelská Brána 4, PSČ 796 00  
tel.: 582 336 980, fax: 582 336 981  
e-mail: prostejov@smorava.cz

### SÍDLO A OBCHODNÍ MÍSTA OBLASTI SEVEROZÁPADNÍ ČECHY REGISTERED OFFICE AND BRANCH OFFICES IN THE NORTHWEST BOHEMIAN REGION

**Ústí nad Labem:** Mírové nám. 103/27, PSČ 400 01  
tel.: 475 207 193, fax: 475 207 197  
e-mail: usti.nad.labem@smorava.cz

## ORGANIZAČNÍ STRUKTURA SPOLEČNOSTI

### ORGANIZATION CHART OF THE COMPANY



#### PŘEDSTAVENSTVO | BOARD OF DIRECTORS

Ing. Zdeněk Mrňa – předseda představenstva a generální ředitel  
Chairman of the Board of Directors and General Manager  
Dr. Hans Jürgen Bröder – místopředseda představenstva  
Vice Chairman of the Board of Directors  
Ing. Josef Holcr – člen představenstva  
member of the Board of Directors

#### SEKRETARIÁT | SECRETARIAT

Renata Grycová

#### DOZORČÍ RADA | SUPERVISORY BOARD

Dr. Werner Stolarz – předseda | Chairman  
Hansjörg Henneis  
Robert Rosner  
Andreas Kaim  
Ing. Kristina Jebáčková  
JUDr. Eva Leblochová

#### ÚSEK OBCHODNÍ | SALES DEPARTMENT

Ing. Josef Holcr – obchodní ředitel  
Sales Director

##### Oblast Jižní Morava | South Moravian region

Ing. Zdeněk Nekula – vedoucí oblasti | Head of the Region  
ZNOJMO, BRNO, BŘECLAV, UHERSKÉ HRADIŠTĚ

##### Oblast Vysočina | The Highlands region

Ing. Josef Krčál – vedoucí oblasti | Head of the Region  
JIHLAVA, TŘEBÍČ, JINDŘICHŮV HRADEC

##### Oblast Západní Čechy | West Bohemian region

Ladislav Suchan – vedoucí oblasti | Head of the Region  
PŘÍBRAM, PLZEŇ, TÁBOR, ČESKÉ BUDĚJOVICE

##### Oblast Severovýchodní Čechy | Northeast Bohemian region

Zdeněk Pavčo – vedoucí oblasti | Head of the Region  
PARDUBICE, HRADEC KRÁLOVÉ, LIBEREC, SVITAVY

##### Oblast Severní Morava | North Moravian region

Tomáš Petřkovský – vedoucí oblasti | Head of the Region  
NOVÝ JIČÍN, OSTRAVA, OLOMOUC, PROSTĚJOV

##### Oblast Severozápadní Čechy | Northwest Bohemian region

ÚSTÍ NAD LABEM

##### Leasing nemovitostí | Leasing of immovables

Ing. Dana Minichová – vedoucí | Head

#### ÚSEK EKONOMICKÝ | ECONOMIC DEPARTMENT

Ing. Ludmila Kosková – prokurista a finanční ředitel  
Proxy Holder and Financial Director

##### Oddělení daní a obchodních případů | Tax and Business Cases

Department  
Jana Horká – vedoucí oddělení | Head of the Department

##### Oddělení finanční účtárny | Financial Accounting Department

Karel Besednjak – vedoucí oddělení | Head of the Department

#### ÚSEK SPRÁVY | ADMINISTRATION DEPARTMENT

Ing. Jan Balík – prokurista a ředitel úseku správy  
Proxy Holder and Director of the Administration Department

##### Oddělení řízení pohledávek | Receivables Handling Department

Ing. Josef Vocílka – vedoucí oddělení | Head of the Department

##### Oddělení právní agendy a správy dokumentů | Department of Legal

Administration and Document Handling  
Mgr. Jana Čechová – vedoucí oddělení | Head of the Department

#### ODDĚLENÍ MARKETINGU MARKETING DEPARTMENT

Ing. Zdeněk Nekula – vedoucí oddělení | Head of the Department

#### ODDĚLENÍ INFORMAČNÍCH TECHNOLOGIÍ INFORMATION TECHNOLOGY DEPARTMENT

Ing. Petr Dvořák – vedoucí oddělení | Head of the Department

#### ODDĚLENÍ PRO INTERNÍ AUDIT INTERNAL AUDIT DEPARTMENT

Ing. Aleš Cejpek  
Ing. Milena Dvořáková

#### ODDĚLENÍ RISK MANAGEMENT RISK MANAGEMENT DEPARTMENT

Ing. Kristina Jebáčková – vedoucí oddělení | Head of the Department

## ZPRÁVA O ČINNOSTI

### Konkurenční prostředí

Rok 2007 se vyznačoval velmi různorodými tendencemi v oblasti financování firem leasingovými společnostmi. Leasing movitých věcí vykázal nárůst, naproti tomu u leasingu nemovitostí došlo k poklesu na celém trhu. Velmi dynamicky se rozvíjela úvěrová forma financování. Celkově leasingový trh vzrostl o 12%. Česká národní banka reagovala na vzrůstající inflaci, zapříčiněnou prudkým nárůstem cen potravin, očekávaným zvýšením nižší sazby DPH z 5% na 9% a dalším inflačním očekáváním souvisejícím s tzv. vládním „batohem“ reforem. ČNB opakovaně zvedla základní sazbu, což se okamžitě projevilo v nárůstu úrokových sazeb na celém trhu. I nadále jedním z hlavních způsobů financování podnikatelské sféry zůstává finanční leasing, který je nejdostupnější a nejrychlejší. V komoditní skladbě leasingových smluv představují z celkového leasingu v ČR osobní a užitkové vozy 44%. Nákladní vozy a autobusy činí dalších 23% a podíl strojů a zařízení je 24%. Zbýlých 11% činí ostatní leasingovaný majetek.

### Ekonomické prostředí

- Hrubý domácí produkt dosáhl rekordních 6,6%.
- Inflace vzrostla z 1,3% v lednu na 5,4% v prosinci. Průměrná meziroční míra inflace činila 2,8%.
- Nezaměstnanost se nadále snižovala až na 5,8%.
- Česká republika nebyla výrazně zasažena hypoteční krizí vyvolanou v USA.

## ACTIVITY REPORT

### Competitive Environment

The year 2007 was characterized by very miscellaneous tendencies in the area of financing of companies through leasing companies. The leasing of movable items showed an increase, on the contrary the leasing of immovables experienced a drop in the entire market. There was a very dynamic evolution of the credit form of financing. In total the leasing market experienced an increase of 12%. The Czech National Bank has responded to the increasing inflation, caused by a rapid increase in the price of alimentary products, with the expected increase of lower VAT rate from 5% to 9%, and further inflation expectation relating to so called governmental “backpack” of reforms. The ČNB has repeatedly increased the base rate, which was immediately reflected in the increase of interest rates all around the market. Still, the financial leasing remains one of the main methods of financing the entrepreneurial sphere as it is the most available and fastest. The commodity composition of leasing contracts in the entire Czech Republic is as follows: personal and commercial vehicles 44%, trucks and buses 23%, machinery and equipment 24%. The remaining 11% is attributed to the other leased assets.

### Economic Environment

- Gross domestic product achieved record 6.6%.
- Inflation increased from 1.3% in January to 5.4% in December. Average year-to-year inflation rate was 2.8%.
- Unemployment dropped down to 5.8%.
- The Czech Republic was not markedly affected by the mortgage crisis emerged in the USA.



## ZPRÁVA O ČINNOSTI

### Obchodní výsledky

S MORAVA Leasing, a.s. v roce 2007 uzavřela celkem 3 628 smluv (z toho leasing movitostí 3 181 ks, leasing nemovitostí 6 ks, obchodní úvěr 414, splátkový prodej 26 ks, operativní leasing 1 ks). V meziročním srovnání se jedná o nárůst nových smluv o 16,5%. Celkový objem u nově uzavřených obchodů v pořizovacích cenách bez DPH činí 3 582 mil. Kč (z toho leasing movitostí 2 628 mil. Kč, leasing nemovitostí 60 mil. Kč, obchodní úvěry 869 mil. Kč, splátkový prodej 22 mil. Kč, operativní leasing 2,5 mil. Kč), což znamená roční nárůst o 16%. Průměrná výše připadající na jednu uzavřenou smlouvu činí 987 tis. Kč. K datu 31.12.2007 je evidováno 9 733 smluv se zůstatkovou účetní hodnotou 4 882 mil. Kč. Z celkového objemu uzavřených smluv leasingu movitostí v roce 2007 představují stroje a technologie 67% a motorová vozidla 27%.

### Ekonomické výsledky

Celkové dosažené roční tržby dosáhly výše 2 835 mil. Kč. Bilanční suma společnosti se opět výrazně zvýšila a činí 8 204 mil. Kč. Základní kapitál tvoří 200 mil. Kč, vlastní kapitál představuje 204 mil. Kč. V roce 2007 dosáhl provozní hospodářský výsledek 181 mil. Kč a hospodářský výsledek za účetní období 4 mil. Kč. Z dlouhodobého pohledu má společnost S MORAVA Leasing, a.s. pevné základy pro další růst.

### Personální politika

Ke konci roku 2007 počet aktivních zaměstnanců klesl na 76. Ve srovnání s předcházejícím rokem to představuje snížení o 7 pracovníků. Celkově byla posílena produktivita práce. Byly schváleny nové prvky v rámci motivačních programů na posílení zdravého růstu společnosti S MORAVA Leasing, a.s.

### Veřejně prospěšné aktivity

V roce 2007 se S MORAVA Leasing, a.s. podílela na podpoře řady akcí v oblasti sociální, vzdělávání, výchovy dětí a mládeže, kultury a sportu. Mezi významné akce lze počítat Znojemský hudební festival, podpora chráněných dílen SANSIMON, Soukromé vysoké školy ekonomické ve Znojmě a sportovců, především pak plavců a „Znojemských orlů“.

### Cíle roku 2008

- Nadále pokračovat v dynamickém rozvoji obchodní činnosti.
- Eliminovat negativní dopady daňové reformy na finanční leasing.
- Upgrade informačního systému SAP.



## ACTIVITY REPORT

### Trading Results

In 2007 S MORAVA Leasing, a.s. concluded in total 3,628 contracts (out of this leasing of movables 3,181 pcs, property leasing 6 pcs, commercial credit 414, instalment sales 26 pcs, operative leasing 1 pc). In the year-to-year comparison this means the increase in the number of new contracts by 16.5%. The total volume of newly concluded contracts in acquisition prices excluding VAT is 3,582 mil. CZK (of this leasing of movables 2,628 mil. CZK, leasing of immovables 60 mil. CZK, commercial credits 869 mil. CZK, instalment sales 22 mil. CZK, operative leasing 2,5 mil. CZK), which means a year-to-year increase by 16%. The average amount of one concluded contract is 987 thousand CZK. As at 31.12.2007 there are 9,733 registered contracts with the remaining book value of 4,882 mil. CZK. Out of the total volume of concluded contracts to lease the movables in 2007 the machinery and technologies make 67% and vehicles 27%.

### Economic Results

The total achieved annual sales reached 2,835 mil. CZK. The company balance sum has also been substantially increased and makes 8,204 mil. CZK. The registered capital is 200 mil. CZK, own capital amounts to 204 mil. CZK. In 2007 the operating trading income reached 181 mil. CZK and the economic result for the accounting period 4 mil. CZK. From the long-term perspective the company S MORAVA Leasing, a.s. has strong foundations for further growth.

### Personnel Policy

By the end of 2007 the number of active employees dropped to 76. In comparison with the previous year it represents the drop by 7 persons. In general the productivity of labour was strengthened. New elements within motivation programs to support healthy growth of company S MORAVA Leasing, a.s have been approved.

### Welfare Activities

In the year 2007 S MORAVA Leasing, a.s. supported many events in the sphere of social area, education, children and youth education, culture and sports.

Among important events there are the Znojmo Music Festival, support of protected workshops SANSIMON, Private Economic University in Znojmo and sportsmen, especially swimmers and the club of "Znojmo Eagles".

### Objectives for the Year 2008

- To continue in a dynamic evolution of business activities.
- To eliminate negative impacts of tax reform on financial leasing.
- To upgrade the SAP information system.

## STAV UZAVŘENÝCH SMLUV V ROCE 2007

### STATUS OF CONCLUDED CONTRACTS IN THE YEAR 2007

(Objem pořizovacích cen bez DPH předmětů, na které bylo poskytnuto financování)  
(Volume of purchase prices excluding VAT of the items for which the financing was provided)

#### 1) Portfolio typů smluv

	v mil. Kč	v %
Leasing věci movité	2 628	73,4
Leasing věci nemovité	60	1,7
Obchodní úvěr	869	24,3
Splátkový prodej	22	0,6
Operativní leasing	3	0,1
<b>Celkem</b>	<b>3 582</b>	<b>100,0</b>

#### 1) Portfolio of contract types

	in millions of CZK	in %
Leasing of movable items	2 628	73,4
Leasing of immovable items	60	1,7
Commercial credit	869	24,3
Instalment sales	22	0,6
Operative leasing	3	0,1
<b>Total</b>	<b>3 582</b>	<b>100,0</b>

#### 2) Portfolio financovaných předmětů

	v mil. Kč	v %
Zemědělské a lesnické stroje	1 433	40,0
Motorová vozidla	967	27,0
Inventář	72	2,0
Zahradní technika	36	1,0
Nemovitosti	72	2,0
Ostatní stroje a technologie	967	27,0
<b>Celkem</b>	<b>3 582</b>	<b>100,0</b>

#### 2) Portfolio of financed items

	in millions of CZK	in %
Agricultural and forest machinery	1 433	40,0
Motor vehicles	967	27,0
Inventory	72	2,0
Garden technology	36	1,0
Properties	72	2,0
Other machinery and technologies	967	27,0
<b>Total</b>	<b>3 582</b>	<b>100,0</b>

#### Objem všech nově financovaných movitých a nemovitých předmětů v letech 2005 – 2007 Volume of all newly financed movable and immovable items between 2005 – 2007

2005	3 031
2006	3 089
2007	3 582

mil. CZK

## VÝKAZ ZISKŮ A ZTRÁT | PROFIT AND LOSS STATEMENT

### Výkaz zisků a ztrát (v tis. Kč)

#### Profit and loss statement (in thous. CZK)

	31. 12. 2007	31. 12. 2006	31. 12. 2005
Tržby – prodej zboží   Revenues – sales of goods	24 559	44 429	58 936
Tržby – hlavní činnost   Revenues – main activity	2 612 263	2 496 121	2 432 480
Ostatní tržby a výnosy z provozní činnosti   Other revenues and yields	197 566	293 599	147 209
Zúčtování rezerv do výnosů   Accounting for reserves in revenues	0	0	0
<b>Celkem   Total</b>	<b>2 834 388</b>	<b>2 834 149</b>	<b>2 638 625</b>
Náklady na prodej zboží   Costs of sales of goods	22 424	40 404	54 492
Spotřeba materiálu, služeb   Consumption of materials, services	48 677	47 726	49 253
Osobní náklady   Personnel costs	53 696	47 213	48 348
Odpisy   Depreciation	2 327 091	2 232 075	2 161 539
Ostatní náklady z provozní činnosti   Other costs from operating activity	201 349	342 481	162 844
Tvorba rezerv   Additions to reserves	0	0	0
<b>Celkem   Total</b>	<b>2 653 237</b>	<b>2 709 899</b>	<b>2 476 476</b>
Provozní hospodářský výsledek   Operating profit	181 151	124 250	162 149
HV z finančních operací   Profit from financial operations	-167 526	-164 437	-158 758
Mimořádný hospodářský výsledek   Extraordinary profit	0	0	0
Splatná daň   Tax due	-16 369	8 131	4 253
Odložená daň   Deferred tax	7 190	-16 140	-2 780
HV před zdaněním   Profit before taxation	13 625	-40 187	3 391
<b>Hospodářský výsledek   Profit/loss account</b>	<b>4 446</b>	<b>-32 178</b>	<b>1 918</b>

## ROZVAHA | BALANCE SHEET

### Rozvaha (v tis. Kč)

#### Balance sheet (in thous. CZK)

	31. 12. 2007	31. 12. 2006	31. 12. 2005
<b>Aktiva celkem   Total assets</b>	<b>8 203 746</b>	<b>5 671 981</b>	<b>5 445 372</b>
Stálá aktiva   Fixed assets	5 197 727	4 824 507	4 899 183
– vlastní DIM   Own LTIP	32 046	36 582	45 170
– DIM leasing   LTIP leasing	4 387 954	4 535 734	4 667 720
Oběžná aktiva   Current assets	2 993 063	235 246	221 143
Ostatní aktiva   Other assets	12 956	612 228	325 046
<b>Pasiva celkem   Total liabilities</b>	<b>8 203 746</b>	<b>5 671 981</b>	<b>5 445 372</b>
Vlastní kapitál   Equity capital	204 489	201 300	194 937
– základní kapitál   Registered capital	200 000	200 000	160 000
Cizí zdroje   Non-own resources	6 883 640	4 363 371	4 074 000
Ostatní pasiva   Other liabilities	1 115 617	1 107 310	1 176 435

## ZPRÁVA O VZTAZÍCH

### mezi propojenými osobami dle § 66a, odst. 9 ObchZ k 31.12.2007

Mezi společností S MORAVA Leasing, a.s., mateřskou bankou Weinviertler Sparkasse AG a sesterskou společností S Slovensko, s.r.o. jsou uzavřeny úvěrové smlouvy v níže uvedené struktuře:

- Zůstatek poskytnutého úvěru společností S Slovensko, s.r.o. činí 74 778 tis. Kč.
- Zůstatek přijatého úvěru od společnosti Weinviertler Sparkasse AG činí 11 604 tis. Kč.
- Zůstatek přijatého úvěru od společnosti S Slovensko, s.r.o. činí 74 778 tis. Kč.

Úrok stanovený v těchto smlouvách odpovídá ceně obvyklé na trhu. V rámci jiných právních úkonů vznikl závazek vůči Weinviertler Sparkasse AG z titulu ručení za úvěry poskytnuté jinými bankami. Ve všech vzájemných vztazích mezi společností S MORAVA Leasing, a.s., mateřskou bankou Weinviertler Sparkasse AG a sesterskou společností S Slovensko, s.r.o. nebyla S MORAVA Leasing, a.s. znevýhodněna, nedošlo k újmě, protože všechny smlouvy byly realizovány za existence cen běžných v obvyklém obchodním styku.

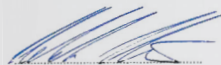
Datum vytvoření výroční zprávy: 26. března 2008

## VÝROK AUDITORA

### Výrok auditora o ověření výroční zprávy společnosti S MORAVA Leasing, a.s.

Podle našeho názoru jsou informace uvedené ve výroční zprávě společnosti S MORAVA Leasing, a.s. k datu 31. 12. 2007 ve všech ohledech v souladu s výše uvedenou účetní závěrkou.

V Praze dne 26. 3. 2008



Auditor  
Ing. Rostislav Kuneš  
Číslo osvědčení 1307 KAČR



TPA Horwath Notia Audit s.r.o.  
Mánesova 917/28, Praha 2 - Vinohrady  
Číslo osvědčení 080 KAČR

## REPORT ON RELATIONS

### among Interrelated Entities pursuant to § 66a, par. 9 of the Commercial Code as at 31 December 2007

The credit contracts are concluded among companies S MORAVA Leasing, a.s., the parent bank Weinviertler Sparkasse AG and the affiliated company S Slovensko, s.r.o. with the following structure:

- The balance of the credit provided to company S Slovensko, s.r.o. amounts to 74,778 thousand CZK.
- The balance of the accepted credit from company Weinviertler Sparkasse AG amounts to 11,604 thousand CZK.
- The balance of the accepted credit from company S Slovensko, s.r.o. amounts to 74,778 thousand CZK.

The interest stipulated in those contracts corresponds to the usual price on the market. Other legal acts resulted in a liability towards Weinviertler Sparkasse AG on the grounds of guarantees for loans granted by other banks. The company S MORAVA Leasing, a.s. was not disadvantaged and did not suffer any damage in any of the mutual relations with the parent bank Weinviertler Sparkasse AG and the affiliated company S Slovensko, s.r.o., as all the agreements were executed under the existence of the prices common in standard business relations.

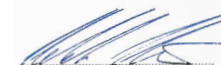
Date of elaboration of the Annual Report: 26 March 2008

## AUDITOR'S STATEMENT

### Auditor's Statement on the verification of the Annual Report of company S MORAVA Leasing, a.s.

In our opinion information stated in the Annual Report of company S MORAVA Leasing, a.s. as at 31. 12.2 007 corresponds in all significant respects with the above stated financial statement.

In Prague on 26. 3. 2008



Auditor  
Ing. Rostislav Kuneš  
Certificate No. 1307 KAČR



TPA Horwath Notia Audit s.r.o.  
Mánesova 917/28, Praha 2 - Vinohrady  
Certificate No. 080 KAČR

